



บันทึกข้อความ

ส่วนราชการ โครงการจัดตั้งกองส่งเสริมการวิจัยฯ มหาวิทยาลัยอุบลราชธานี โทร. 3049

ที่ ศธ. 0529.1.4/161

วันที่ 24 ม.ค. 2550

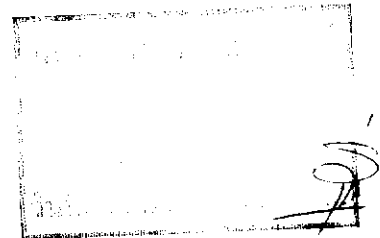
เรื่อง ขอบริษัทสัมพันธการเข้าร่วมสัมมนาทางวิชาการและเผยแพร่งานวิจัยสู่ชุมชน

เรียน

- () เพื่อโปรดทราบ
- () เพื่อโปรดทราบและถือปฏิบัติตามนัยหนังสือดังกล่าว
- () เพื่อโปรดทราบและแจ้งผู้เกี่ยวข้องทราบ
- () เพื่อโปรดแจ้งเวียนให้ทราบทั่วกัน ทั้งนี้กรุณาติดต่อด้วยตนเอง
- (✓) เพื่อโปรดพิจารณาคำเนินการต่อไป
- () ดำเนินการเสร็จแล้วโปรดแจ้ง งานส่งเสริมการวิจัยฯ
- () อื่น ๆ

(นายสุภวัฒน์ ไสววรรณ)

รท.หน.โครงการจัดตั้งกองส่งเสริมการวิจัย





ที่ ศธ 0527.01/ว 0118

ฝ่ายวิจัย	
เลขรับที่..	148
วันที่... 2	2 ม.ค. 2550
เวลา/มหาวิทยาลัยนครสวรรค์.....	10.00

ตำบลท่าโพธิ์ อำเภอเมือง
จังหวัดพิจิตร 65000

8 มกราคม 2550

เรื่อง ขอเชิญส่งบทความในวารสารการวิจัยเพื่อพัฒนาชุมชน

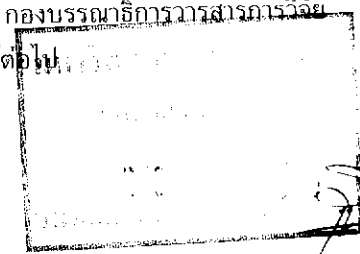
553
10 20 1110
15.00 น

เรียน อธิการบดีมหาวิทยาลัยอุบลราชธานี

- สิ่งที่ส่งมาด้วย
1. โครงการจัดทำวารสารการวิจัยเพื่อพัฒนาชุมชน จำนวน 1 ฉบับ
 2. การจัดเตรียมต้นฉบับ จำนวน 1 ฉบับ
 3. ตัวอย่างวารสารการวิจัยเพื่อพัฒนาชุมชน จำนวน 1 ฉบับ

ด้วย สถาบันบริหารการวิจัยและพัฒนา มหาวิทยาลัยนครสวรรค์ ได้จัดทำวารสารการวิจัยเพื่อพัฒนาชุมชน (Journal of Community Development Research) ขึ้น โดยมีวัตถุประสงค์เพื่อเผยแพร่ผลงานวิจัยเพื่อการพัฒนาชุมชนและสังคม ของนักวิจัยมหาวิทยาลัยนครสวรรค์ นักวิจัยในเครือข่ายการวิจัยภาคเหนือตอนล่าง และนักวิจัยที่สนใจจากทุกภาคส่วนของประเทศ ให้เป็นที่รู้จักแพร่หลายในระดับชาติ โดยกำหนดให้เกณฑ์คุณภาพของวารสารเป็นไปตามเกณฑ์ของวารสารระดับชาติตามที่สำนักงานกองทุนสนับสนุนการวิจัย (สกว.) กำหนด และมีกำหนดออกเผยแพร่อย่างน้อยปีละ 2 ฉบับ โดยจะมีการตีพิมพ์ทุกเดือนมิถุนายนและเดือนธันวาคม นั้น

มหาวิทยาลัยนครสวรรค์ จึงใคร่ขอเรียนเชิญท่านและบุคลากรในหน่วยงานของท่านร่วมส่งบทความวิจัยหรือบทความทางวิชาการอื่น ๆ เพื่อลงตีพิมพ์ในวารสารการวิจัยเพื่อพัฒนาชุมชน ซึ่งบทความที่จะได้ลงตีพิมพ์จะได้รับ การ Peer Review จากกรรมการผู้ทรงคุณวุฒิในสาขานั้น ๆ ซึ่งมีรายละเอียดดังเอกสารที่แนบมาพร้อมนี้ หรือสามารถดูได้จาก <http://www.research.nu.ac.th/JCDR> ทั้งนี้ขอให้ส่งบทวิจัยหรือบทความมายัง กองบรรณาธิการวารสารการวิจัยเพื่อพัฒนาชุมชน มหาวิทยาลัยนครสวรรค์ เพื่อจะได้ดำเนินการตามขั้นตอนของการตีพิมพ์ต่อไป



จึงเรียนมาเพื่อโปรดทราบและประชาสัมพันธ์ให้ผู้สนใจทราบ

เรียน 1๐๖๐๒๓๖๓๕๕ ฝ่ายวิจัย สำนักงานอธิการบดี
เพื่อโปรดทราบ มหาวิทยาลัยนครสวรรค์
ส่งบทความในวารสารการวิจัยเพื่อพัฒนาชุมชน
กำหนดออกเผยแพร่เดือนมิถุนายนและธันวาคม
เพื่อขอ ปรึกษาเรื่องแนวทางการตีพิมพ์
เอกสาร ส่งให้ท่านด้วย

ขอแสดงความนับถือ

Dyeu Samru

(ผู้ช่วยศาสตราจารย์ ดร.วิบูลย์ วัฒนารัตน)

รองอธิการบดีฝ่ายวิจัยและประกันคุณภาพ ปฏิบัติราชการแทน

อธิการบดีมหาวิทยาลัยนครสวรรค์

รวมความ
วันที่ ๘ ม.ค. ๕๐

สถาบันบริหารการวิจัยและพัฒนา

โทร. 0-5526-1000-4 ต่อ 1646, 1664

โทรสาร 0-5526-1107

นางวิจิตร

วิจิตร

24 มค 50

โครงการจัดทำวารสารทางวิชาการ

ชื่อวารสาร วารสารการวิจัยเพื่อพัฒนาชุมชน
ภาษาอังกฤษ Journal of Community Development Research

หลักการและเหตุผล

เนื่องจากในปัจจุบันมีงานวิจัยที่มุ่งเน้นการนำผลงานวิจัย ไปใช้ในการพัฒนาชุมชน สังคม เพิ่มขึ้นตามลำดับ เนื่องจากการผลักดันตามนโยบายของรัฐบาล และหน่วยงานราชการที่เกี่ยวข้อง ที่อยากเห็นการใช้ประโยชน์ของ ผลงานวิจัย เพื่อพัฒนาความเป็นอยู่ สภาพชุมชน และสังคม ของประเทศให้ดีขึ้นอย่างแท้จริง ประกอบกับได้มีการ จัดตั้งเครือข่ายความร่วมมือด้านการวิจัย เพื่อการทำวิจัยด้านดังกล่าวทั่วประเทศ จึงทำให้เกิดผลงานวิจัยขึ้นอย่าง แพร่หลาย อย่างไรก็ตามผลงานวิจัยดังกล่าว นอกจากการนำไปใช้ประโยชน์โดยตรงต่อกลุ่มเป้าหมายของแต่ละ โครงการแล้ว องค์ความรู้ที่ได้จากการวิจัยดังกล่าวยังขาดการรวบรวม เพื่อเป็นแหล่งความรู้ เพื่อการค้นคว้า และการ นำไปใช้ประโยชน์ยิ่ง ๆ ขึ้นไป

ในการนี้ ทางมหาวิทยาลัยนเรศวร ร่วมกับ เครือข่ายการวิจัยภาคเหนือตอนล่าง จึงจัดทำโครงการจัดทำ วารสารวิชาการ ในชื่อ “วารสารการวิจัยเพื่อพัฒนาชุมชน” เพื่อเป็นแหล่งรวบรวมผลงานวิจัย เพื่อการพัฒนาชุมชนและ สังคม ของนักวิจัยของมหาวิทยาลัยนเรศวร นักวิจัยในเครือข่ายการวิจัยภาคเหนือตอนล่าง และนักวิจัยที่สนใจจากทุก ภาคส่วนของประเทศ เพื่อเป็นแหล่งข้อมูลที่เป็นประโยชน์ สำหรับการนำองค์ความรู้ไปใช้ประโยชน์ต่อไปในอนาคต และเป็นแหล่งค้นคว้าของนักวิจัยเพื่อการพัฒนางานวิจัยที่ต่อเนื่องต่อไป.

วัตถุประสงค์

1. เพื่อเป็นแหล่งรวบรวมผลงานวิจัย องค์ความรู้ ที่ได้จากการวิจัยในเชิงการวิจัยเพื่อการพัฒนาชุมชนและ สังคม
2. เพื่อเป็นช่องทางเผยแพร่ผลงานการวิจัย และผลงานทางวิชาการของนักวิจัยเพื่อการพัฒนาชุมชน

คณะที่ปรึกษา

- | | |
|---|-----------|
| 1. อธิการบดีมหาวิทยาลัยนเรศวร | ที่ปรึกษา |
| 2. รองอธิการบดีฝ่ายวิจัยและประกันคุณภาพ ม.นเรศวร | ” |
| 3. รองอธิการบดีฝ่ายวิชาการ ม.นเรศวร | ” |
| 4. คณะกรรมการอำนวยการเครือข่ายการวิจัยภาคเหนือตอนล่าง | ” |

คณะทำงาน

- | | |
|--|----------------------|
| 1. ประธานเครือข่ายการวิจัยภาคเหนือตอนล่าง | ประธานกรรมการ |
| 2. คณะกรรมการประสานงานเครือข่ายการวิจัยภาคเหนือตอนล่าง | กรรมการ |
| 3. ผู้อำนวยการสถาบันบริหารการวิจัยและพัฒนา (ผศ.ดร.เสมอ ถาน้อย) | กรรมการและบรรณาธิการ |

งบประมาณการดำเนินงาน

งบประมาณจากเครือข่ายการวิจัย ภาคเหนือตอนล่าง (สกอ.)

การจัดเตรียมต้นฉบับ (Manuscript preparation)

วารสารการวิจัยเพื่อพัฒนาชุมชน (Journal of Community Development Research) หรือ JCDR จัดทำขึ้นด้วยหลักการที่ว่า ปัจจุบันมีงานวิจัยที่มุ่งเน้นการนำผลงานวิจัยไปใช้ในการพัฒนาชุมชน สังคม เพิ่มขึ้นตามลำดับ เนื่องจากการผลักดันตามนโยบายของรัฐบาล และหน่วยงานราชการที่เกี่ยวข้องที่อยากเห็นการใช้ประโยชน์ของผลงานวิจัย เพื่อพัฒนาความเป็นอยู่สภาพชุมชนและสังคมของประเทศให้ดีขึ้นอย่างแท้จริง ประกอบกับได้มีการจัดตั้งเครือข่ายความร่วมมือด้านการวิจัย เพื่อการทำวิจัยด้านดังกล่าวทั่วประเทศ จึงทำให้เกิดผลงานวิจัยขึ้นอย่างแพร่หลาย อย่างไรก็ตามผลงานวิจัยดังกล่าว นอกจากการนำไปใช้ประโยชน์โดยตรงต่อกลุ่มเป้าหมายของแต่ละโครงการแล้ว องค์ความรู้ที่ได้จากการวิจัยดังกล่าวยังขาดการรวบรวม เพื่อเป็นแหล่งความรู้เพื่อการค้นคว้า และการนำไปใช้ประโยชน์อื่นๆ ขึ้นไป

และมีวัตถุประสงค์ เพื่อเป็นแหล่งรวบรวมผลงานวิจัย องค์ความรู้ ที่ได้จากการวิจัยในเชิงการวิจัยเพื่อการพัฒนาชุมชน และสังคม และเพื่อเป็นช่องทางการเผยแพร่ผลงานการวิจัย และผลงานทางวิชาการของนักวิจัยเพื่อการพัฒนาชุมชน

ระเบียบการตีพิมพ์วารสารการวิจัยเพื่อพัฒนาชุมชน

วารสารการวิจัยเพื่อพัฒนาชุมชน มีกำหนดออก ปีละ 2 ฉบับ คือ ฉบับแรกเผยแพร่ในเดือนมิถุนายน และฉบับที่สองเผยแพร่ในเดือนธันวาคม ผลงานที่ส่งมาจะต้องไม่เคยเสนอ (ถ้าได้รับการตอบรับที่จะให้ลง) หรือกำลังเสนอตีพิมพ์ในวารสารวิชาการใดมาก่อน วารสารฯ รับผิดชอบต้นฉบับภาษาไทย ทั้งนี้วารสารฯ จะพิจารณารับต้นฉบับของสมาชิกที่ส่งมาลงตีพิมพ์ในวารสารฯ เท่านั้น

สำหรับการวิจัยที่เกี่ยวข้องกับมนุษย์หรือสัตว์ทดลอง วารสารฯ จะรับพิจารณาเฉพาะบทความที่มีหลักฐานยืนยันว่าโครงการวิจัยได้ผ่านการรับรองเชิงจริยธรรมจากคณะกรรมการจริยธรรมการวิจัยในมนุษย์หรือสัตว์ทดลองแล้วเท่านั้น นอกจากนี้ สำหรับการวิจัยที่เกี่ยวข้องกับมนุษย์ เจ้าของบทความต้องสามารถแสดงให้เห็นว่า ผู้เข้าร่วมในการวิจัยได้รับทราบข้อมูลและตัดสินใจเข้าร่วมในการวิจัยโดยความสมัครใจ

ข้อแนะนำสำหรับการส่งต้นฉบับ

ต้นฉบับที่ส่งมายังบรรณาธิการวารสารฯ

- ประกอบด้วยบทความต้นฉบับ จำนวน 1 ชุด
- ภาพจริง (หากมี)
- แผ่นดิสเก็ตหรือแผ่นซีดีที่บรรจุข้อมูลต้นฉบับ 1 แผ่น ระบุชื่อบทความ และชื่อผู้พิมพ์กำกับไว้ที่แผ่นดิสเก็ต

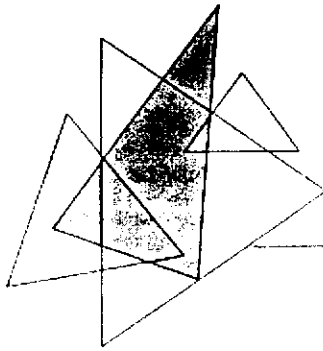
เอกสารอื่นที่ต้องแนบมาพร้อมกับต้นฉบับ

- บันทึกข้อความขอส่งต้นฉบับลงตีพิมพ์ในวารสารฯ
- ใบสมัครสมาชิกวารสารฯ พร้อมค่าสมัคร (สำหรับท่านที่ยังไม่ได้เป็นสมาชิกหรือท่านที่หมดสมาชิกภาพแล้ว)
- แบบเสนอผลงานเพื่อลงตีพิมพ์ในวารสารฯ ซึ่งผู้พิมพ์ทุกท่านต้องลงนามยืนยัน

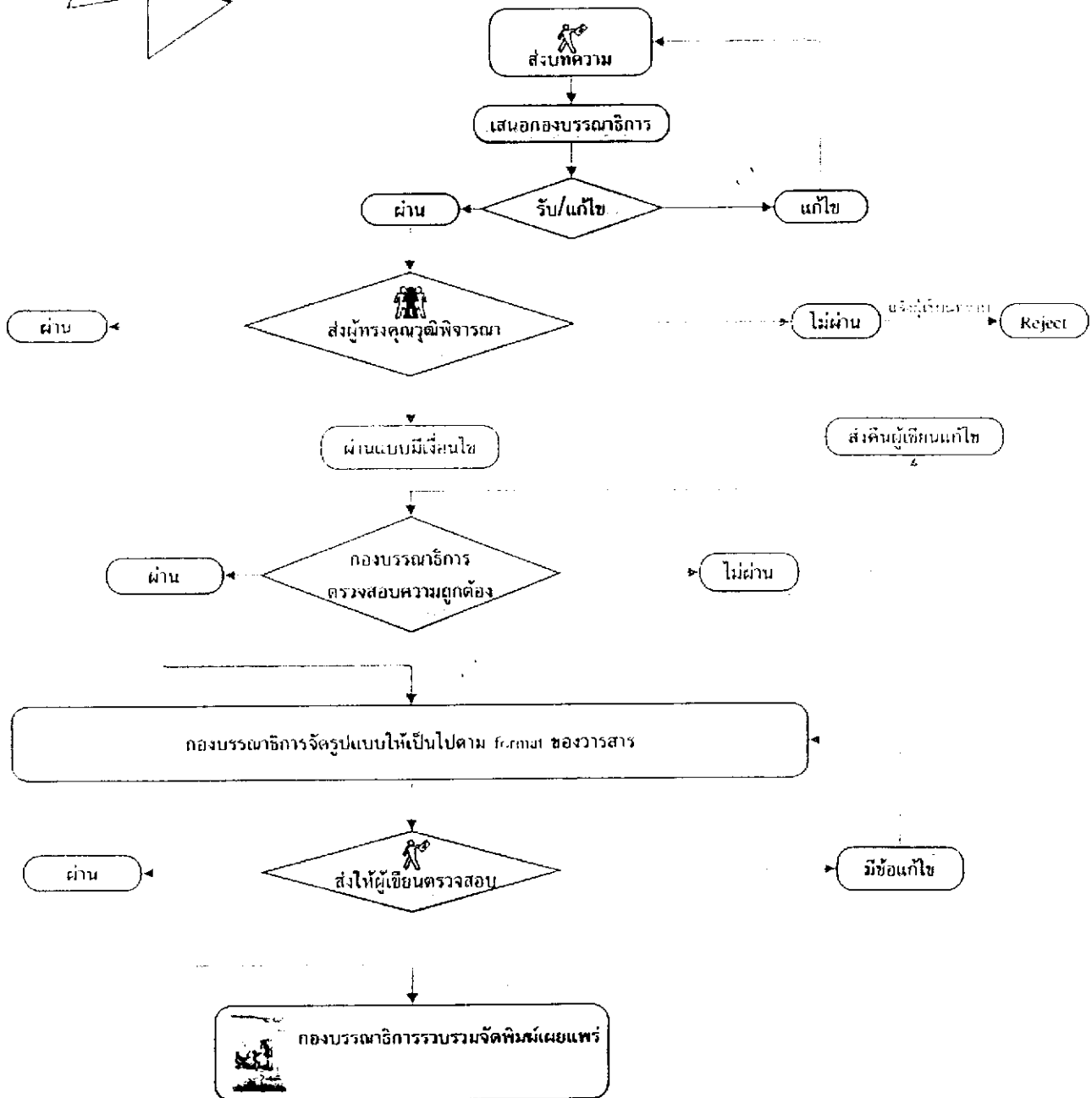
จัดส่งมายัง:

กองบรรณาธิการวารสารการวิจัยเพื่อพัฒนาชุมชน
สถาบันบริหารการวิจัยและพัฒนา (IRDA)
ชั้น 6 ศูนย์ฝึกอบรมและควบคุมระบบเครือข่ายคอมพิวเตอร์ (CITCOMS)
มหาวิทยาลัยนเรศวร ต.ท่าโพธิ์ อ.เมือง จ.พิษณุโลก 65000
โทรศัพท์ 0-5526-1000 ต่อ 1647
โทรสาร 0-5526-1107
E-mail : JCDR@nu.ac.th
<http://www.research.nu.ac.th/jcdr>

ขั้นตอนการดำเนินงานภายหลังได้รับต้นฉบับ



ขั้นตอนการดำเนินงาน
วารสารการวิจัยเพื่อพัฒนาชุมชน
(Journal of Community Development Research)



องค์ประกอบบทความวิจัย (research article)

จัดเตรียมเนื้อหาตามลำดับดังนี้ : ชื่อเรื่อง บทคัดย่อ เนื้อหา เอกสารอ้างอิง ตาราง และรูปภาพ โดย

หน้าชื่อเรื่อง

ควรมีข้อมูลตามลำดับดังนี้ ชื่อเรื่อง ชื่อผู้พิมพ์ สังกัด (ภาควิชา คณะ มหาวิทยาลัย เมือง จังหวัด) และ อีเมลของผู้พิมพ์สำหรับติดต่อ

บทคัดย่อ

บทความวิจัยต้องประกอบด้วยบทคัดย่อที่ระบุถึงความสำคัญของเรื่อง วัตถุประสงค์ วิธีการศึกษา ผลการศึกษา และบทสรุป ความยาวไม่เกิน 300 คำ ในกรณีที่ต้นฉบับเป็นภาษาไทย ให้ผู้พิมพ์เขียนบทคัดย่อ ทั้ง ภาษาอังกฤษและภาษาไทย ระบุคำสำคัญของเรื่อง (keywords) จำนวนไม่เกิน 5 คำ

เนื้อหาของบทความ

ลำดับของการเขียนเนื้อหาบทความวิจัยเริ่มต้นจากหน้า วัตถุประสงค์และวิธีการ ผลการศึกษา อภิปรายผล การศึกษา สรุปผลการศึกษา และกิตติกรรมประกาศ (ถ้ามี) ความสำคัญข้อที่มาจากและปัญหาของงานวิจัยภูมิหลังของงานวิจัยที่เกี่ยวข้องของสมมุติฐานและวัตถุประสงค์ของการวิจัยให้เขียนไว้ในส่วนบทนำ เทคนิคและวิธีการทั่วไปให้อธิบายไว้ในส่วนวัตถุประสงค์และวิธีการศึกษา ผลการทดลองต่างๆ ให้อธิบายไว้ในส่วนผลการศึกษา การวิเคราะห์เปรียบเทียบผลการทดลองกับงานของผู้อื่นให้เขียนไว้ในส่วนวิจารณ์ผลการศึกษา และการสรุปผลการศึกษาตามวัตถุประสงค์ให้เขียนไว้ในส่วนสรุปผลการศึกษา

ผู้พิมพ์อาจมีหัวข้อย่อยในส่วนวัตถุประสงค์และวิธีการ และ/หรือ ในส่วนผลการศึกษาได้แต่ไม่ควรมีจำนวนหัวข้อย่อยมากเกินไป

การจัดเตรียมต้นฉบับบทความ

การจัดรูปแบบบทความ

- จัดหน้ากระดาษให้ได้ขนาด A4 โดยตั้งค่าน้ำกระดาษขอบบน 2.5 เซนติเมตร ขอบล่าง 2.5 เซนติเมตร ขอบซ้าย 3 เซนติเมตร และขอบขวา 2.5 เซนติเมตร
- จัดบทความให้อยู่ในลักษณะเว้นบรรทัด (double-spaced) และมีเลขบรรทัดกำกับตลอดบทความรวมทั้งตารางและรูปภาพ
- ใส่เลขหน้ากำกับทุกหน้าตรงด้านล่างขวาของกระดาษ A4
- จัดเรียงตารางถัดจากเอกสารอ้างอิง
- จัดเรียงรูปภาพถัดจากตาราง

ชื่อเรื่อง : ไม่ควรเกิน 100 ตัวอักษรรวมเว้นวรรค ไม่ใช่ชื่อสามัญและชื่อวิทยาศาสตร์ของสิ่งมีชีวิตพร้อมกันในชื่อเรื่อง ให้ใช้ตัวอักษร Eucrosia UPC ขนาด 18 ตัวหนา ทั้งภาษาไทยและภาษาอังกฤษ

ชื่อผู้พิมพ์ : อยู่ถัดลงมาจากรายชื่อเรื่องให้ใช้ตัวอักษร Eucrosia UPC ขนาด 16 ตัวธรรมดา หากมีผู้พิมพ์หลายคนที่สังกัดต่างหน่วยงานกันให้ใช้ตัวอักษรอารบิกตัวเลขที่แตกต่างกันกำกับเหนือตัวอักษรสุดท้ายของนามสกุล แต่ละคนใส่เครื่องหมายจุลภาค (comma) ถัดจากตัวอักษรอารบิก ตามด้วยเครื่องหมายดอกจันท์ (asterisk) สำหรับผู้พิมพ์สำหรับติดต่อ (corresponding author)

ที่อยู่ผู้พิมพ์ : อยู่ถัดลงมาจากรายชื่อผู้พิมพ์ ให้เขียนเรียงลำดับตามตัวอักษรอารบิกที่กำกับไว้ในส่วนของชื่อผู้พิมพ์ ใช้ตัวอักษร Eucrosia UPC ขนาด 12 ตัวธรรมดา

ผู้พิมพ์สำหรับติดต่อ : อยู่ถัดจากที่อยู่ผู้พิมพ์ ให้ใส่อีเมลของผู้พิมพ์ที่วารสารฯ สามารถติดต่อได้ในระหว่างดำเนินการ ใช้ตัวอักษรและขนาดเดียวกันกับที่อยู่ผู้พิมพ์

บทคัดย่อ (บทสรุป สำหรับบทความปริทัศน์) : ให้จัดหัวเรื่องบทคัดย่อไว้กลางหน้ากระดาษ บทคัดย่อภาษาไทยให้ใช้ตัวอักษร Eucrosia UPC ขนาด 12 ตัวหนา และใช้ขนาด 12 ตัวธรรมดากับเนื้อความในบทคัดย่อ คำสำคัญ (key-words) อยู่ถัดลงมาจากเนื้อความของบทคัดย่อให้จัดชิดขอบซ้ายของกระดาษ ใช้ตัวอักษรขนาด 12 ตัวหนา และใช้ตัวอักษรขนาด 12 ตัวธรรมดาสำหรับคำสำคัญ เว้นวรรค 2 ครั้งระหว่างคำสำคัญแต่ละคำ

ส่วนหัวเรื่องบทคัดย่อภาษาอังกฤษ ให้ใช้ตัวอักษร Times New Roman ขนาด 10 ตัวหนาและขนาด 10 ตัวธรรมดาในส่วนของเนื้อความในบทคัดย่อ หัวเรื่องของคำสำคัญให้ใช้ตัวอักษรขนาด 10 ตัวหนา และขนาด 10 ตัวธรรมดาในส่วนของคำสำคัญแต่ละคำโดยมีเครื่องหมายจุลภาคคั่นระหว่างคำสำคัญแต่ละคำ

เนื้อหาในบทความ : หัวเรื่อง บทนำ วัตถุประสงค์และวิธีการ ผลการศึกษา วิเคราะห์และสรุปผลการศึกษา กิตติกรรมประกาศ และเอกสารอ้างอิง ให้ใช้ตัวอักษร Eucrosia UPC ขนาด 14 ตัวหนา สำหรับเนื้อหาใช้ตัวอักษรขนาด 14 ตัวธรรมดา และเนื้อหาไม่ควรเกิน 10 หน้ากระดาษ A4

ตาราง และรูปภาพ : ให้ใช้ตัวอักษร Eucrosia UPC ขนาด 12 ตัวหนาสำหรับหัวตาราง และหัวรูปภาพ สำหรับคำอธิบายตารางหรือรูปภาพให้ใช้ตัวอักษรขนาดเดียวกันแต่เป็นตัวธรรมดา ตารางต้องไม่มีเส้นสดมภ์ ตัวอักษรหรือตัวเลขที่นำเสนอในรูปภาพหรือตารางต้องเป็นตัวอักษร Eucrosia UPC ขนาด 12 ตัวธรรมดา สำหรับคำอธิบายเชิงบรรทัดให้ใช้ตัวอักษรขนาด 10

การอ้างอิงเอกสาร

เอกสารที่นำมาอ้างอิงควรได้มาจากแหล่งที่มีการตีพิมพ์ชัดเจน อาจเป็นวารสาร หนังสือ หรืออินเทอร์เน็ต ทั้งนี้ผู้พิมพ์เป็นผู้รับผิดชอบต่อความถูกต้องของเอกสารอ้างอิงทั้งหมด

การอ้างอิงในเนื้อความ (อ้างอิงจากเอกสารภาษาอังกฤษ)

- ถ้ามีผู้แต่งหนึ่งรายให้อ้างนามสกุลของผู้แต่ง เครื่องหมายจุลภาค (comma) และปีที่พิมพ์ เช่น (Smith, 2005)
- ถ้ามีผู้แต่งสองรายให้อ้างนามสกุลของผู้แต่งสองราย เครื่องหมายจุลภาค และปีที่พิมพ์ เช่น (Smith & Xu, 2005) และให้ใช้เครื่องหมายเซมิโคลอน (;) คั่นกลางระหว่างเอกสารที่นำมาอ้างอิงมากกว่า 1 เอกสาร เช่น (Smith, 2005; Smith & Xu, 2005)
- ถ้ามีผู้แต่งมากกว่า 2 รายให้อ้างนามสกุลของผู้แต่งรายแรก ตามด้วย et al., และปีที่พิมพ์ตามลำดับ (Smith et al., 2005)
- ให้เรียงลำดับการอ้างอิงตามลำดับพยัญชนะตัวแรกของชื่อผู้แต่ง เช่นเดียวกับลำดับการอ้างอิงในส่วนเอกสารอ้างอิง

การอ้างอิงในเนื้อความ (อ้างอิงจากเอกสารภาษาไทย)

- ถ้ามีผู้แต่งหนึ่งรายให้อ้างชื่อผู้แต่ง เครื่องหมายจุลภาค ตามด้วยปีที่พิมพ์ เช่น (สุขใจ, 2548)
- ถ้ามีผู้แต่งสองรายให้อ้างชื่อของผู้แต่งสองราย เครื่องหมายจุลภาค ตามด้วยปีที่พิมพ์ เช่น (สุขใจ และอิมเอม, 2548) หากมีเอกสารที่นำมาอ้างอิงมากกว่า 1 รายการให้ใช้เครื่องหมายเซมิโคลอน คั่นระหว่างรายการอ้างอิง เช่น (สุขใจ, 2548; สุขใจ และอิมเอม, 2548)
- ถ้ามีผู้แต่งมากกว่า 2 รายให้อ้างชื่อของผู้แต่งรายแรก เว้นวรรคหนึ่งครั้ง เพิ่มคำว่า และคณะ เครื่องหมายจุลภาค ตามด้วยปีที่พิมพ์ตามลำดับ (อิมเอม และคณะ, 2548)
- ให้เรียงลำดับการอ้างอิงตามลำดับพยัญชนะตัวแรกของชื่อผู้แต่ง เช่นเดียวกับลำดับการอ้างอิงในส่วนเอกสารอ้างอิง

การนำเสนอตาราง

จัดเตรียมตารางตามลำดับของตัวเลขที่ปรากฏในต้นฉบับ ตารางที่นำเสนอจะต้องแสดงรายละเอียดที่ครอบคลุมเนื้อหาทั้งหมด โดยไม่จำเป็นต้องกลับไปอ่านในเนื้อหาหรือตารางอื่นประกอบ เมื่อผู้นิพนธ์ได้นำเสนอข้อมูลไว้ในตารางหรือภาพแล้ว ควรหลีกเลี่ยงการนำเสนอข้อมูลอีกครั้งในเนื้อหา ควรเขียนชื่อตารางในลักษณะย่อใจความข้อมูลที่นำเสนอโดยไม่กล่าวซ้ำในหัวข้อย่อของตารางอีก หัวข้อย่อของตารางควรสั้นกะทัดรัด

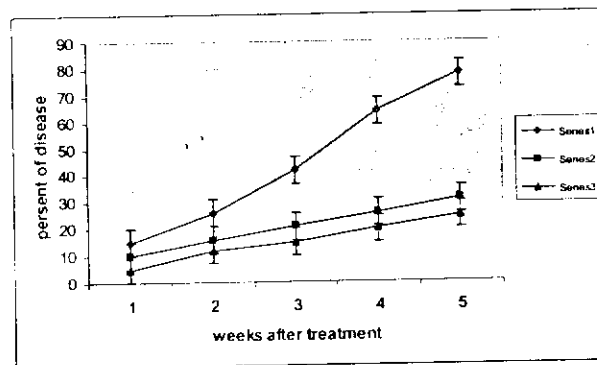
ตารางที่นำเสนอมักเป็นข้อมูลตัวเลขที่แสดงการเปรียบเทียบหรือความสัมพันธ์ระหว่างข้อมูลข้อมูลที่นำเสนอในตารางควรมีความสอดคล้องกับข้อมูลในส่วนของเนื้อหา หลีกเลี่ยงการใช้ข้อมูลที่ไม่จำเป็น สามารถใช้คำย่อในตารางได้ แต่ควรอธิบายคำย่อที่ไม่ใช่คำมาตรฐานในเชิงอรรถ (footnote) ให้เขียนเชิงอรรถโดยระบุตัวอักษรอารบิกไว้ด้านบน และเรียงลงมาตามลำดับ ตารางที่สร้างขึ้นมาไม่ต้องมีเส้นสมมติ มีแต่เส้นแนวนอน

ตารางที่นำเสนอจะต้องเป็นตารางที่พอเหมาะกับกระดาษขนาด A4 มีความกว้างไม่เกิน 150 มิลลิเมตร และความยาวไม่เกินไม่เกิน 230 มิลลิเมตร หลีกเลี่ยงการนำเสนอตารางและรายละเอียดที่ไม่จำเป็น จำนวนสมมติต่ำสุดของตารางคือ 2 สมมติ

การนำเสนอรูปภาพ

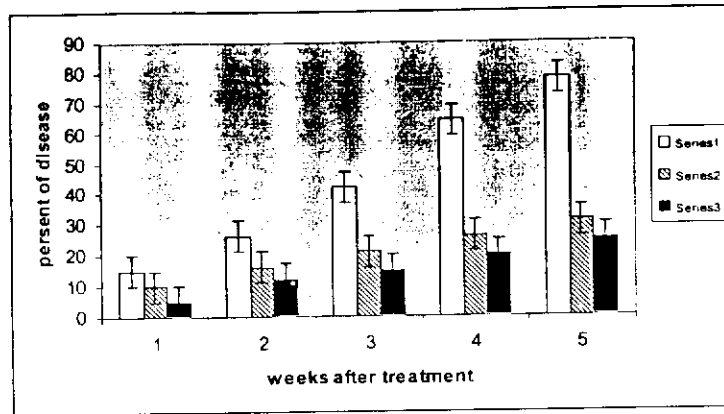
ผู้นิพนธ์ต้องนำเสนอรูปภาพที่มีความคมชัดพร้อมระบุหมายเลขกำกับรูปภาพ รูปภาพที่นำเสนอต้องมีรายละเอียดของข้อมูลครบถ้วนและเข้าใจได้โดยไม่ต้องกลับไปอ่านที่เนื้อหาอีก ระบุลำดับของรูปภาพทุกรูปให้สอดคล้องกับเนื้อหาที่อยู่ในต้นฉบับ และมีขนาดที่เท่ากัน

ในกรณีนำเสนอรูปภาพที่มีเส้นกราฟ ผู้นิพนธ์ต้องนำเสนอเส้นกราฟแต่ละเส้นที่สามารถแยกความแตกต่างกันได้และมีคุณภาพดี ใช้สัญลักษณ์มาตรฐาน (เช่น สี่เหลี่ยม สามเหลี่ยม วงกลม) หรือสัญลักษณ์อื่นเป็นตัวแทนนำเสนอได้ (รูปที่ 1) หากมีสัญลักษณ์กำกับเส้นกราฟ เช่น ดอกจันทร์เพื่อแสดงความมีนัยสำคัญทางสถิติ จะต้องอธิบายสัญลักษณ์ดังกล่าวอย่างชัดเจนบริเวณเชิงอรรถใต้กราฟ และใช้ตัวอักษร Times New Roman (สำหรับบทความภาษาอังกฤษ) หรือ Eucrosia (สำหรับบทความภาษาไทย) กำกับแกน x แกน y และแกน z (หากมี) รวมทั้งอธิบายค่าต่างๆ ในกราฟทั้งหมด



รูปที่ 1

หากนำเสนอเป็นแท่งกราฟ ควรใช้แท่งกราฟขาวดำ อาจมีลวดลายระบุแสดงความแตกต่างของแต่ละแท่งกราฟอย่างชัดเจน (รูปที่ 2) หลีกเลี่ยงการใช้แท่งกราฟที่มีลักษณะแรเงา (shading) หากมีสัญลักษณ์กำกับแท่งกราฟ เช่น ดอกจันทร์เพื่อแสดงความมีนัยสำคัญทางสถิติ จะต้องอธิบายสัญลักษณ์ดังกล่าวอย่างชัดเจนบริเวณเชิงอรรถใต้กราฟ และใช้ตัวอักษร Times New Roman (สำหรับบทความภาษาอังกฤษ) หรือ Eucrosia (สำหรับบทความภาษาไทย) กำกับแกน x แกน y และ แกน z (หากมี) รวมทั้งอธิบายค่าต่างๆ ในกราฟทั้งหมด



รูปที่ 2

ภาพถ่ายจากฟิล์มเนกาติฟ (negative)

ในกรณีที่ผลการศึกษามีภาพถ่ายจากฟิล์มเนกาติฟผู้พิมพ์ต้องส่งภาพจริงมาพร้อมต้นฉบับรายละเอียดของข้อมูลด้านหลังภาพเพื่อป้องกันความสับสน หากมีหลายภาพ ควรใช้ภาพที่มีขนาดเท่ากันทั้งนี้วารสารฯ จะพิจารณาเฉพาะภาพที่มีความคมชัดดีมากเท่านั้น

ในกรณีที่เป็นการถ่ายภาพจากกล้องจุลทรรศน์ ต้องใส่แท่งสเกลบนภาพเพื่อระบุขนาดกำลังขยายของภาพถ่าย

ภาพจำลองจากระบบดิจิทัล

วารสารฯ อนุมัติให้ใช้ภาพจำลองซึ่งถ่ายจากกล้องระบบดิจิทัลหรือเครื่องสแกนภาพสำหรับนำเสนอผลการศึกษาได้ แต่จะต้องเป็นภาพที่มีความคมชัดของรายละเอียดดีมากเท่านั้น โดยควรมีความละเอียดของภาพอย่างน้อยที่สุด 360 dpi (หากเป็นภาพที่เป็นลายเส้นจะต้องมีความละเอียดอย่างน้อยที่สุด 600 dpi) จัดเก็บภาพไว้ในแฟ้มเอกสาร (file) สกุล jpg หรือ tif ที่มีขนาดไม่เกิน 1 เมกะไบต์ต่อภาพผู้พิมพ์ควรจัดเก็บแฟ้มเอกสารของภาพแยกจากแฟ้มเอกสารเนื้อเรื่อง

เนื่องจากความหลากหลายของโปรแกรม เครื่องสแกนภาพ หรือจอภาพคอมพิวเตอร์ ผู้พิมพ์จะต้องรับผิดชอบในการจัดเตรียมภาพถ่ายที่สามารถนำมาเปิดใช้งานได้ หากไม่สามารถเปิดภาพจำลองที่เตรียมมาได้อาจส่งผลให้การดำเนินการเกิดความล่าช้า

วารสารฯ อนุญาตให้ใช้ภาพจำลองที่สร้างมาจากโปรแกรมไมโครซอฟท์ออฟฟิศ (Microsoft Office) เช่น พาวเวอร์พอยท์ (Power Point) เอกเซล (Excel) หรืออื่น ๆ

วารสารการวิจัยเพื่อพัฒนาชุมชน

Journal of Community Development Research

Vol.1 No.1 July-December 2007 ISSN 1905-7121



มหาวิทยาลัยนเรศวร

resuan

วารสารการวิจัยเพื่อพัฒนาชุมชน
Journal of Community Development Research

Vol.1 No.1 July-December 2007 ISSN 1685-0000



สารบัญ

วารสารการวิจัยเพื่อพัฒนาชุมชน
Journal of Community Development Research

Vol.1 No.1 July-December 2007

ที่ปรึกษา

รศ.ดร.มณฑล สงวนเสริมศรี
ผศ.ดร.วิบูลย์ วัฒนาธร
รศ.ดร.พีระเดช ทองอำไพ

บรรณาธิการ

ผศ.ดร.เสมอ ถาน้อย

กองบรรณาธิการ

ศ.ดร.สมศักดิ์ พันธุ์วัฒนา
ศ.นพ.สมเกียรติ วัฒนศิริชัยกุล
ศ.ดร.จักรี เส้นทอง
ศ.ดร.อานันท์ กาญจนพันธุ์
รศ.ดร.ฉัตรนภา พุทธิมา
ศ.ดร.ประนอม โอทกานนท์
ศ.ดร.ศุภสิทธิ์ พรรณารุโณทัย
รศ.ดร.เทียมจันทร์ พานิชย์ผลินไชย
ผศ.ดร.อารมณี เจษฎาญาณเมธา
ผศ.ดร.ภูพงษ์ พงษ์เจริญ

ผู้ช่วยกองบรรณาธิการ

สิริกร ชูแก้ว
อัจฉริยา นวลกลาง
วิรมณ ปรากฏทอง

สำนักงาน

สถาบันบริหารการวิจัยและพัฒนา (IRDA)
ชั้น 6 ศูนย์ฝึกอบรมและควบคุมระบบเครือข่ายคอมพิวเตอร์
(CITCOMS)
มหาวิทยาลัยนเรศวร ต.ท่าโพธิ์ อ.เมือง จ.พิษณุโลก 65000
โทรศัพท์ 0-5526-1000 ต่อ 1647
โทรสาร 0-5526-1107
E-mail : JCDR@nu.ac.th

ตัวอย่าง

การจัดการความรู้ของครูบาสุทธินันท์ ปรัชญาพุดธิ.....1
กษิรา สังข์นวล, กัญญมล ชำนาญทาง, เกตนสิริ เกตุยอด,จิรัฐญา
เกิดสม และพริญา แก้วศรีหา



วารสารการวิจัยเพื่อพัฒนาชุมชน (Journal of Community Development Research) หรือ JCDR ฉบับปฐมฤกษ์ จัดทำขึ้นด้วยหลักการที่ว่า ปัจจุบันมีงานวิจัยที่มุ่งเน้นการนำผลงานวิจัยไปใช้ในการพัฒนาชุมชน สังคม เพิ่มขึ้นตามลำดับ เนื่องจากการผลักดันตามนโยบายของรัฐบาล และหน่วยงานราชการที่เกี่ยวข้องที่อยากเห็น การใช้ประโยชน์ของ ผลงานวิจัย เพื่อพัฒนาความเป็นอยู่ สภาพชุมชนและสังคมของประเทศให้ดีขึ้นอย่างแท้จริง ประกอบกับได้มีการจัดตั้งเครือข่ายความร่วมมือด้านการวิจัย เพื่อการทำวิจัยด้านดังกล่าวทั่วประเทศจึงทำให้เกิดผลงานวิจัยขึ้นอย่างแพร่หลาย อย่างไรก็ตามผลงานวิจัยดังกล่าวนอกจากการนำไปใช้ประโยชน์โดยตรงต่อกลุ่มเป้าหมายของแต่ละโครงการแล้ว องค์ความรู้ที่ได้จากการวิจัยดังกล่าวยังขาดการรวบรวม เพื่อเป็นแหล่งความรู้เพื่อการค้นคว้า และการนำไปใช้ประโยชน์อื่นๆ ขึ้นไป

มหาวิทยาลัยนเรศวร ร่วมกับ เครือข่ายการวิจัยภาคเหนือตอนล่าง จึงจัดทำวารสารวิชาการในชื่อ “วารสารการวิจัยเพื่อพัฒนาชุมชน” เพื่อเป็นแหล่งรวบรวมผลงานวิจัย เพื่อการพัฒนาชุมชนและสังคมของนักวิจัยของมหาวิทยาลัยนเรศวร นักวิจัยในเครือข่ายการวิจัยภาคเหนือตอนล่าง และนักวิจัยที่สนใจจากทุกภาคส่วนของประเทศ เพื่อเป็นแหล่งข้อมูลที่เป็นประโยชน์สำหรับการนำองค์ความรู้ไปใช้ประโยชน์ต่อไปในอนาคต และเป็นแหล่งค้นคว้าของนักวิจัยเพื่อการพัฒนา งานวิจัยที่ต่อเนื่องต่อไป

นอกจากนี้ยังมีวัตถุประสงค์เพื่อเป็นแหล่งรวบรวมผลงานวิจัย องค์ความรู้ ที่ได้จากการวิจัยในเชิงการวิจัยเพื่อการพัฒนาชุมชนและสังคม และเพื่อเป็นช่องทางการเผยแพร่ผลงานการวิจัย และผลงานทางวิชาการของนักวิจัยเพื่อการพัฒนาชุมชน

เป้าหมายการดำเนินงาน

โดยตีพิมพ์เผยแพร่บทความในวารสาร อย่างน้อย 2 ฉบับต่อปี คือ ฉบับปีแรกของปี เดือนมิถุนายน และ ปีถัดหลังของปี เดือนธันวาคม ซึ่งในการคัดเลือกผลงานจะมีองค์ประกอบของ กองบรรณาธิการ ดังนี้

1. กรรมการผู้ทรงคุณวุฒิภายในมหาวิทยาลัยนเรศวร จำนวน 5 คน
2. กรรมการผู้ทรงคุณวุฒิจากภายนอกมหาวิทยาลัยนเรศวร จำนวน 5 คน
(ในจำนวนนี้ต้องเป็นผู้ทรงคุณวุฒิที่มีตำแหน่งทางทางวิชาการในระดับ ศาสตราจารย์ ไม่น้อยกว่า 3 คน)
3. ผู้ช่วยกองบรรณาธิการ จำนวน 3 คน

ตัวอย่าง

วารสารการวิจัยเพื่อพัฒนาชุมชน



วารสารการวิจัยเพื่อพัฒนาชุมชน
www.research.nu.ac.th/JCDR

การจัดการความรู้ของครูบาสุทธินันท์ ปรัชญพฤทธิ์ Knowledge management of Kruba Sutthinun Pratyapruet

กษิรา สังข์นวล, กัญญมล ชำนาญทาง, เกตน์สิริ เกตุยอด, จิรัญญา เกิดสม และ พีรญา แก้วศรีลา
Kasira Sangnun, Kanyamol Chamnanthang, Ketsiri Ketyod, Jiranya Kerdsom and Peeraya Kaewsriha*

บทคัดย่อ

เพื่อศึกษาข้อมูลทั่วไปและการจัดการความรู้ของครูบาสุทธินันท์ ปรัชญพฤทธิ์ แหล่งข้อมูลที่ใช้ในการวิจัยครั้งนี้ ได้แก่ ครูบาสุทธินันท์ ปรัชญพฤทธิ์ นายไพรัช ชื่นศรี นางประนอม อาจพรม นายประสงค์ อาจหาญ นายเจริญ เครือแวงมนต์ เด็กหญิงนิชดา ปรัชญพฤทธิ์ เด็กหญิงสิริภาภรณ์ ชื่นศรี นักเรียนชั้นประถมศึกษาปีที่ 2, 3, 5 โรงเรียนบ้านหนองปลาแดก อำเภอสตึก จังหวัดบุรีรัมย์ และบุคคลที่เกี่ยวข้องกับการจัดการความรู้ของครูบาสุทธินันท์ ปรัชญพฤทธิ์ การวิจัยครั้งนี้ เป็นการประยุกต์การวิจัยเชิงคุณภาพเป็นการศึกษารายกรณี โดยผู้วิจัยเป็นผู้มีบทบาทในฐานะเป็นผู้เก็บข้อมูลและวิเคราะห์ข้อมูล

การจัดการความรู้ของครูบาสุทธินันท์ ปรัชญพฤทธิ์ 6 ด้าน ด้านการกำหนดเป้าหมายความรู้ มีเป้าหมายให้ระบบการศึกษาสามารถทำให้คนไม่ทิ้งถิ่น สร้างอาชีพในท้องถิ่น พึ่งตนเอง อยู่อย่างพอเพียง พึ่งพาอาศัยซึ่งกันและกัน ด้านการแลกเปลี่ยนเรียนรู้ แสวงหาความรู้จากแหล่งเรียนรู้ แล้วนำมาแบ่งปัน แลกเปลี่ยนกับเครือข่ายและผู้สนใจ ด้านการพัฒนาความรู้ พัฒนาความรู้โดยการทำให้ผู้เป็นตัวอย่างจะมาศึกษา แล้วนำไปพัฒนาให้เข้ากับสภาพแวดล้อมในพื้นที่ของตนเอง ด้านการเผยแพร่ความรู้ เผยแพร่ความรู้โดยผ่านเครือข่าย ปราชญ์ชาวบ้าน ครูแกนนำประสานกับเครือข่ายและหน่วยงาน ทั้งภาครัฐและเอกชน จัดเวทีสัญจรไปตามฐานการเรียนรู้ของเครือข่าย ด้านการจัดเก็บความรู้ มีการจัดเก็บความรู้อย่างเป็นระบบ ใช้เทคโนโลยีในการจัดเก็บความรู้ เช่น การจัดเก็บความรู้ในรูปของแผ่นซีดี - รม หนังสือและเอกสารต่าง ๆ ด้านการนำความรู้ไปใช้ นำความรู้ไปใช้ผ่านเครือข่าย ปราชญ์ชาวบ้าน และฐานการเรียนรู้ ซึ่งเครือข่ายจะ นำความรู้ไปใช้ต่อที่อื่น

Abstract

The Six Knowledge Managements of Kruba Sutthinun Pratyapruet. Setting Knowledge Purpose: He has made the purpose that offers learning system which makes people not leave one's hometowns, create a lot of jobs in local area, support oneself, live with sufficiency Policy, and support one another. Exchanging Knowledge: He has learnt new things from different sources and shared them with his network and other people. Developing Knowledge: He has acted as a model, and the network investigates him, then develop it for one's local area. Propagandizing Knowledge: He has propagandized the knowledge through villager network. Leader teachers coordinate the network and other public and government offices, and they teach this by traveling through the network places. Collecting Knowledge: He has applied the knowledge through the villager network and learning places, then the network propagandizes it again.

บทนำ

การศึกษาเป็นกระบวนการที่มุ่งพัฒนาคนให้เป็นผู้ที่มี ประสิทธิภาพ และมีความสามารถเต็มตามศักยภาพ ทั้งทางร่างกาย สติปัญญา อารมณ์และสังคมอย่างสมดุล คนจึงสามารถเป็นกลไกเสริมสร้างความเจริญรุ่งเรืองมั่นคง ให้สังคมและประเทศได้ ท่ามกลางภาวะแห่งความเจริญ ของเทคโนโลยีสารสนเทศทำให้เกิดการแข่งขันในทุก ๆ ด้าน จึงจำเป็นต้องมีการปฏิรูปการศึกษา

* corresponding author

E-mail address: