

# ปัจจัยที่มีผลต่อการกลับเข้ารับการรักษาซ้ำในโรงพยาบาลของผู้ป่วยจิตเวช (FACTORS RELATED TO RE-ADMISSION IN PSYCHIATRIC PATIENTS)

## บทนำ

ข้อมูลทางระบาดวิทยาจากกรมสุขภาพจิตของประเทศไทยพบว่า มีจำนวนผู้ป่วยจิตเวชเพิ่มขึ้น ซึ่งส่วนมากมีลักษณะการดำเนินของโรคที่มีความรุนแรงและเรื้อรัง มีโอกาสกลับเป็นซ้ำสูง ปัจจัยที่ทำให้ผู้ป่วยกลับเข้ารับการรักษาซ้ำ ได้แก่ ปัจจัยจากตัวผู้ป่วยเอง ปัจจัยจากยา และปัจจัยทางแวดล้อมอื่น ๆ

## ระเบียบวิธีวิจัย

การวิจัยเป็นแบบวิจัยเชิงวิเคราะห์ (Historical Cohort) กลุ่มตัวอย่างในการศึกษานี้ คือผู้ป่วยจิตเวชที่กลับมารักษาซ้ำ 2 ครั้งขึ้นไป โดยเก็บข้อมูลจากผู้ป่วยในหอผู้ป่วย Sub-acute Illness ระหว่างเดือน สิงหาคม 2555 – พฤศจิกายน 2555 ข้อมูลของกลุ่มตัวอย่างถูกแบ่งออกเป็น 2 กลุ่ม กลุ่มที่ 1 (ควบคุม) เข้ารักษาซ้ำน้อยกว่า 3 ครั้งและกลุ่มที่ 2 (กลุ่มเปรียบเทียบ) เข้ารักษาซ้ำ 3 ครั้งขึ้นไป ภายในเวลา 2 ปีหลังจากถูกจำหน่ายออกจากโรงพยาบาล จากนั้นข้อมูลจะถูกนำมาวิเคราะห์และสรุปผล โดยใช้สถิติพรรณนาและไคว์สแควร์

## วัตถุประสงค์

### วัตถุประสงค์หลัก

- เพื่อศึกษาความชุกการกลับมารักษาตัวซ้ำในแผนกผู้ป่วยในของโรงพยาบาลพระศรีมหาโพธิ์ จ.อุบลราชธานี
- เพื่อศึกษาความสัมพันธ์ของปัจจัยและการกลับมารักษาตัวซ้ำในแผนกผู้ป่วยในของโรงพยาบาลพระศรีมหาโพธิ์ จ.อุบลราชธานี

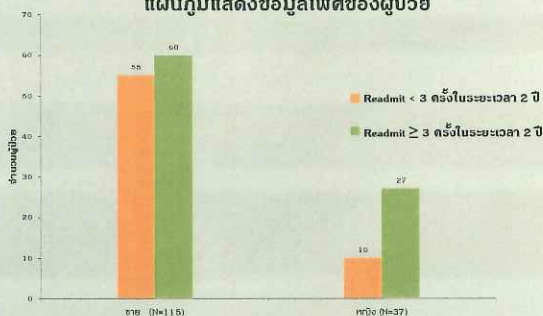
### วัตถุประสงค์รอง

- เพื่อเปรียบเทียบความถี่ในการกลับมารักษาตัวซ้ำของผู้ป่วยจิตเวชในแต่ละโรคตาม ICD-10 ของแผนกผู้ป่วย
- เพื่อทราบถึงผู้ป่วยจิตเวชชนิดใดที่มีความถี่ในการกลับมารักษาตัวซ้ำมากที่สุด

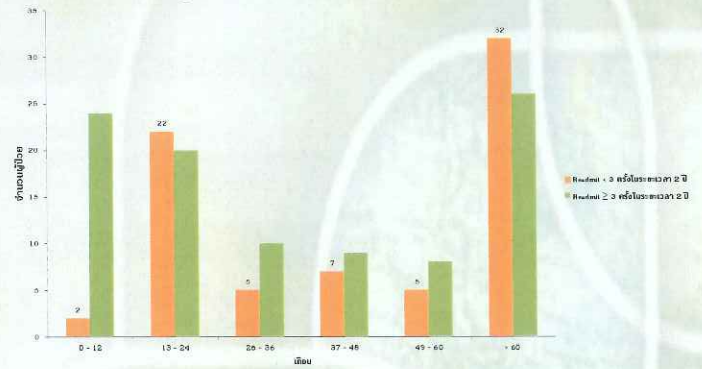
## ผลการศึกษา

กลุ่มตัวอย่างทั้งหมดจำนวน 152 ราย เป็นเพศชาย 115 ราย (75.66%) และเพศหญิง 37 ราย (24.34%) มีอายุเฉลี่ย 37.05 ปี ส่วนใหญ่จบการศึกษาระดับประถมศึกษาตอนปลายจำนวน 56 ราย (36.84%) และมีอาชีพเกษตรกรจำนวน 75 ราย (49.34%) เป็นผู้ป่วยจิตเภท จำนวน 127 ราย (83.55%)

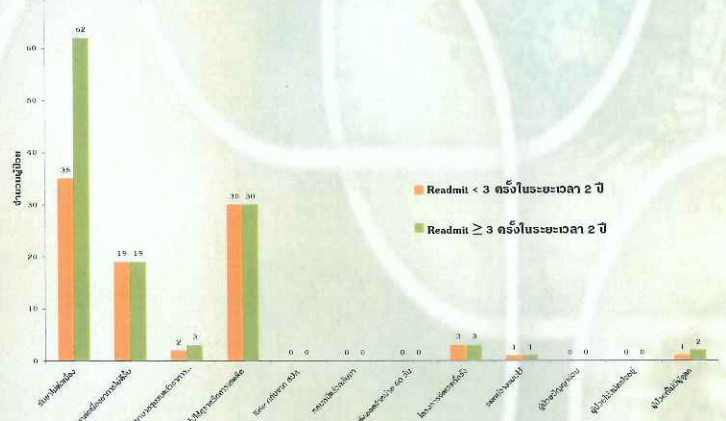
แผนภูมิแสดงข้อมูลเพศของผู้ป่วย



แผนภูมิแสดงระยะเวลาการป่วยเป็นโรคทางจิตเวช



แผนภูมิแสดงปัจจัยที่มีผลต่อการกลับมารักษาซ้ำในโรงพยาบาล



## สรุปผลการศึกษา

ผลการศึกษาพบผู้ป่วยกลับมารักษาซ้ำ กลุ่มที่ 1 และ กลุ่มที่ 2 จำนวน 65 ราย (42.76%) และ 87 ราย (57.24%) ผลการศึกษาพบว่า เพศชาย, การขาดการรับยาอย่างต่อเนื่องและระยะเวลาในการป่วยเป็นโรคเป็นปัจจัยเกี่ยวเนื่องมีความสัมพันธ์กับการกลับมารักษาตัวซ้ำมากกว่าสามครั้งภายในระยะเวลาสองปีหลังถูกจำหน่ายจากโรงพยาบาลอย่างมีนัยสำคัญทางสถิติ (p-value = 0.026, 0.027, และ 0.025 ตามลำดับ)

ดังนั้นแผนการรักษาผู้ป่วยจิตเวชก่อนจำหน่ายกลับบ้าน ควร มีกระบวนการที่จะช่วยทำให้ผู้ป่วยโดยเฉพาะโรคจิตเภท เพศชายได้ตระหนักถึงความสำคัญของการรับยาอย่างต่อเนื่องเพื่อลดความโอกาสของการกลับเข้ารับการรักษาซ้ำในโรงพยาบาล

## เอกสารอ้างอิง

1. มาโซท หล่อตระกูล, ปราโมช สุดนิษฐ์, จิตเวช รามาธิบดี พิมพ์ครั้งที่ 2 กรุงเทพฯ บริษัทบียอนด์ เอ็นเทอร์ไพรส์ จำกัด 2548
2. จลี เจริญสรรพ. ปัจจัยที่ทำให้ผู้ป่วยโรคจิตกลับมารักษาตัวซ้ำในโรงพยาบาลสวนสราญรมณ์. โรงพยาบาลสวนสราญรมณ์. กรมสุขภาพจิต กระทรวงสาธารณสุข.

