



รายงานการวิเคราะห์ข้อมูลค่าไฟฟ้า
คณะเภสัชศาสตร์ มหาวิทยาลัยอุบลราชธานี

นางกฤษฎาภรณ์ เคนประคอง
ตำแหน่ง เจ้าหน้าที่บริหารงานทั่วไป ระดับ ปฏิบัติการ

งานบริหารทั่วไป
คณะเภสัชศาสตร์ มหาวิทยาลัยอุบลราชธานี

คำนำ

ปัจจุบันคณะเภสัชศาสตร์ มหาวิทยาลัยอุบลราชธานี ได้มีการจัดสรรงบประมาณของคณะเภสัชศาสตร์ เพื่อชำระค่ากระแสไฟฟ้าที่มีอัตราการใช้ไฟฟ้าที่สูงขึ้นทุกปี ซึ่งเป็นเงินที่ค่อนข้างมาก และคาดว่าจะมีแนวโน้มที่เพิ่มสูงขึ้นกว่าปีที่ผ่านมา และคณะเภสัชศาสตร์ต้องรับผิดชอบในการชำระค่าไฟฟ้างกล่าว โดยใช้เงินรายได้คณะเภสัชศาสตร์เต็มจำนวน ดังนั้นเพื่อเป็นการประหยัดงบประมาณและประหยัดทรัพยากร ของคณะเภสัชศาสตร์ ผู้วิเคราะห์ซึ่งเป็นผู้รับผิดชอบภาระงานนี้โดยตรง จึงมีการศึกษาวิเคราะห์ข้อมูลค่ากระแสไฟฟ้า ของคณะเภสัชศาสตร์ มหาวิทยาลัยอุบลราชธานี เพื่อประโยชน์ในการจัดสรรงบประมาณและประโยชน์ต่อการใช้กระแสไฟฟ้าต่อไป

กฤษฎาภรณ์ เคนประคอง
เจ้าหน้าที่บริหารงานทั่วไป ระดับ ปฏิบัติการ
กันยายน ๒๕๖๑

สารบัญ

	หน้า
คำนำ	ก
สารบัญ	ข
สารบัญตาราง	ค
สารบัญแผนภาพ	ง
ตอนที่ ๑ ความสำคัญและความเป็นมา	
๑.๑ ความสำคัญและความเป็นมา	๑
๑.๒ วัตถุประสงค์	๑
๑.๓ ประโยชน์ที่คาดว่าจะได้รับ	๑
๑.๔ ขอบเขตของการทำงาน	๒
๑.๕ รูปแบบทำงาน	๒
ตอนที่ ๒ กระบวนการวิเคราะห์	
๒.๑ บทนำ	๓
๒.๒ การรวบรวมเอกสารข้อมูลที่เกี่ยวข้อง	๕
๒.๓ วิธีการดำเนินการศึกษา	๖
๒.๔ ผลการวิเคราะห์	๗
ตอนที่ ๓ หลักเกณฑ์วิธีการปฏิบัติงานและเงื่อนไข	
๓.๑ สรุปความรู้พื้นฐานเกี่ยวกับการคำนวณค่าไฟฟ้า	๒๕
๓.๒ สรุปผลการศึกษา	๒๖
ภาคผนวก	๒๘
แนวปฏิบัติประหยัดพลังงานไฟฟ้า	
ประวัติผู้จัดทำ	๒๙

สารบัญตาราง

สารบัญตาราง	หน้า
ตารางที่ ๑ ค่าไฟฟ้า ปริมาณการใช้ไฟฟ้าต่อหน่วย ปีงบประมาณ ๒๕๕๙ - ๒๕๖๐ จำแนกตามเดือน	๗
ตารางที่ ๒ เปรียบเทียบร้อยละค่าไฟฟ้าภาพรวมคณะเภสัชศาสตร์ มหาวิทยาลัยอุบลราชธานี	๑๑
ตารางที่ ๓ เปรียบเทียบร้อยละค่าไฟฟ้า ปีงบประมาณ ๒๕๕๙ - ๒๕๖๐ จำแนกตามเดือน	๑๒
ตารางที่ ๔ เปรียบเทียบภาพรวมค่าไฟฟ้า ปีงบประมาณ ๒๕๕๙ - ๒๕๖๐ จำนวนตามไตรมาส	๑๓
ตารางที่ ๕ ค่าไฟฟ้าภายในอาคารคณะเภสัชศาสตร์ ปีงบประมาณ ๒๕๕๙ - ๒๕๖๐	๑๕
ตารางที่ ๖ ค่าไฟฟ้าสูงสุดและต่ำสุด ภายในอาคารคณะเภสัชศาสตร์	๑๖
ตารางที่ ๗ ค่าไฟฟ้าอาคารสถานปฏิบัติการเภสัชกรรมชุมชน คณะเภสัชศาสตร์	๑๙
ตารางที่ ๘ ค่าไฟฟ้าสูงสุดและต่ำสุด อาคารสถานปฏิบัติการเภสัชกรรมชุมชน คณะเภสัชศาสตร์	๒๑
ตารางที่ ๙ ค่าไฟฟ้าอาคารเรียนรวม	๒๓
ตารางที่ ๑๐ ค่าไฟฟ้าสูงสุดและต่ำสุด อาคารเรียนรวม	๒๕

สารบัญแผนภาพ

สารบัญแผนภาพ	หน้า
แผนภาพที่ ๑ แสดงค่าไฟฟ้าภาพรวมคณะเภสัชศาสตร์ ปีงบประมาณ ๒๕๕๙	๘
แผนภาพที่ ๒ แสดงปริมาณการใช้ไฟฟ้าภาพรวมคณะเภสัชศาสตร์ ปีงบประมาณ ๒๕๕๙	๘
แผนภาพที่ ๓ แสดงค่าไฟฟ้าภาครวมคณะเภสัชศาสตร์ ปีงบประมาณ ๒๕๖๐	๙
แผนภาพที่ ๔ แสดงปริมาณการใช้ไฟฟ้าภาพรวมคณะเภสัชศาสตร์ ปีงบประมาณ ๒๕๖๐	๙
แผนภาพที่ ๕ แสดงเปรียบเทียบค่าไฟฟ้าสูงสุดและต่ำสุด ปีงบประมาณ ๒๕๕๙ - ๒๕๖๐ แยกเป็นรายเดือน	๑๐
แผนภาพที่ ๖ แสดงเปรียบเทียบค่าไฟฟ้าสูงสุดและต่ำสุดภาพรวม ปีงบประมาณ ๒๕๕๙ - ๒๕๖๐	๑๑
แผนภาพที่ ๗ แสดงเปรียบเทียบค่าไฟฟ้าภาพรวม ปีงบประมาณ ๒๕๕๙ - ๒๕๖๐ จำแนกตามไตรมาส	๑๔
แผนภาพที่ ๘ แสดงค่าไฟฟ้าภายในอาคารคณะเภสัชศาสตร์ ปีงบประมาณ ๒๕๕๙ - ๒๕๖๐	๑๖
แผนภาพที่ ๙ แสดงค่าไฟฟ้าสูงสุดและต่ำสุดภายในอาคารคณะเภสัชศาสตร์ ปีงบประมาณ ๒๕๕๙	๑๗
แผนภาพที่ ๑๐ แสดงค่าไฟฟ้าสูงสุดและต่ำสุดภายในอาคารคณะเภสัชศาสตร์ ปีงบประมาณ ๒๕๖๐	๑๗
แผนภาพที่ ๑๑ แสดงเปรียบเทียบค่าไฟฟ้าสูงสุดและต่ำสุดภายในอาคารคณะเภสัชศาสตร์	๑๘
แผนภาพที่ ๑๒ แสดงค่าไฟฟ้าสูงสุดและต่ำสุดอาคารสถานปฏิบัติการสหัชกรรมชุมชน	๒๐
แผนภาพที่ ๑๓ แสดงร้อยละค่าไฟฟ้าอาคารสถานปฏิบัติการสหัชกรรมชุมชน	๒๒
แผนภาพที่ ๑๔ แสดงค่าไฟฟ้าสูงสุดและต่ำสุดอาคารเรียนรวม	๒๔

ตอนที่ ๑

ความสำคัญและความเป็นมา

๑.๑ ความสำคัญและความเป็นมา

คณะเภสัชศาสตร์ มหาวิทยาลัยอุบลราชธานี เป็นคณะเภสัชศาสตร์ของรัฐ ลำดับที่ ๘ และเป็นคณะวิชาทางด้านวิทยาศาสตร์สุขภาพ คณะแรกของมหาวิทยาลัยอุบลราชธานี ได้รับอนุมัติจากทบวงมหาวิทยาลัยให้จัดตั้งเป็นคณะเภสัชศาสตร์ เมื่อวันที่ ๒๕ พฤษภาคม พ.ศ.๒๕๓๖ และมีพระราชกฤษฎีกาจัดตั้งคณะเภสัชศาสตร์ ประกาศในราชกิจจานุเบกษา เล่มที่ ๑๑๑ ตอนที่ ๒๑ ก. เมื่อวันที่ ๓ มิถุนายน พ.ศ. ๒๕๓๗ สำหรับหลักสูตรเภสัชศาสตรบัณฑิต ระยะเวลาการศึกษา ๕ ปี ได้รับความเห็นชอบจากทบวงมหาวิทยาลัย เมื่อวันที่ ๑๓ พฤษภาคม พ.ศ.๒๕๓๖ และสำนักงานคณะกรรมการข้าราชการพลเรือน (ก.พ.) รับรองคุณวุฒิปริญญาเภสัชศาสตรบัณฑิตของมหาวิทยาลัยอุบลราชธานี เมื่อวันที่ ๓๐ มิถุนายน พ.ศ.๒๕๓๖ ในปี ๒๕๕๑ ได้ดำเนินการปรับหลักสูตรเป็นหลักสูตรเภสัชศาสตรบัณฑิต ซึ่งมีระยะเวลาการศึกษา ๖ ปี ให้สอดคล้องกับเกณฑ์การจัดการเรียนการสอน ที่กำหนดโดยสภาเภสัชกรรมแห่งประเทศไทย และเริ่มเปิดรับนักศึกษา ตั้งแต่ปีการศึกษา ๒๕๕๒ เป็นต้นไป

ปัจจุบันคณะเภสัชศาสตร์ มหาวิทยาลัยอุบลราชธานี ได้มีการจัดสรรงบประมาณของคณะเภสัชศาสตร์ เพื่อชำระค่ากระแสไฟฟ้าที่มีอัตราการใช้ไฟฟ้าที่สูงขึ้นทุกปี ปีงบประมาณ ๒๕๕๙ มีค่าไฟฟ้าในภาพรวม เป็นเงินทั้งสิ้น ๑,๓๑๔,๒๔๘.๕๒ บาท และในปีงบประมาณ ๒๕๖๐ มีค่าไฟฟ้าในภาพรวม เป็นเงินทั้งสิ้น ๑,๓๖๕,๗๖๘.๔๕ บาท ซึ่งเป็นเงินที่ค่อนข้างมาก และคาดว่าจะมีแนวโน้มที่เพิ่มสูงขึ้นกว่าปีที่ผ่านมา และคณะเภสัชศาสตร์ต้องรับผิดชอบในการชำระค่าไฟฟ้างดงกล่าว โดยใช้เงินรายได้คณะเภสัชศาสตร์เต็มจำนวน ดังนั้นเพื่อเป็นการประหยัดงบประมาณและประหยัดทรัพยากรของคณะเภสัชศาสตร์ ผู้วิเคราะห์ซึ่งเป็นผู้รับผิดชอบภาระงานนี้โดยตรง จึงมีการศึกษาวิเคราะห์ข้อมูลค่ากระแสไฟฟ้า ของคณะเภสัชศาสตร์ มหาวิทยาลัยอุบลราชธานี เพื่อประโยชน์ในการจัดสรรงบประมาณและประโยชน์ต่อการใช้กระแสไฟฟ้าต่อไป

๑.๒ วัตถุประสงค์

๑) เพื่อวิเคราะห์ค่าใช้จ่ายในส่วนของค่าไฟฟ้า ปริมาณการใช้ไฟฟ้า และราคาต่อหน่วย ของคณะเภสัชศาสตร์ มหาวิทยาลัยอุบลราชธานี

๒) เพื่อศึกษาวิธีการวิเคราะห์และการคำนวณค่าไฟฟ้า

๑.๓ ประโยชน์ที่คาดว่าจะได้รับ

๑) ทราบถึงปริมาณการใช้ไฟฟ้า และราคาต่อหน่วย

๒) มีความรู้ ความเข้าใจ ในการคำนวณค่าไฟฟ้า

๓) เป็นข้อมูลในการจัดสรรงบประมาณค่าสาธารณูปโภค ของคณะเภสัชศาสตร์ มหาวิทยาลัยอุบลราชธานี

๑.๔ ขอบเขตของการทำงาน

๑) ขอบเขตด้านระยะเวลา

- เก็บข้อมูลค่าไฟฟ้าตามปีงบประมาณ จำนวน ๒ ปีงบประมาณ คือ

๑. ปีงบประมาณ ๒๕๕๙ (ตั้งแต่เดือนตุลาคม ๒๕๕๘ ถึงเดือนกันยายน ๒๕๕๙)

๒. ปีงบประมาณ ๒๕๖๐ (ตั้งแต่เดือนตุลาคม ๒๕๕๙ ถึงเดือนกันยายน ๒๕๖๐)

๒) ขอบเขตกลุ่มเป้าหมาย

ผู้วิเคราะห์ทำการรวบรวมข้อมูลค่ากระแสไฟฟ้าและการใช้กระแสไฟฟ้า ของคณะเภสัชศาสตร์ มหาวิทยาลัยอุบลราชธานี เป็นรายเดือน โดยแบ่งออกเป็น ๓ ส่วน คือ

ส่วนที่ ๑ : ภาพรวมคณะเภสัชศาสตร์

ส่วนที่ ๒ : อาคารคณะเภสัชศาสตร์

ส่วนที่ ๒ : สถานปฏิบัติการณ์เภสัชกรรมชุมชน

ส่วนที่ ๓ : อาคารเรียนรวม

๑.๕ รูปแบบการทำงาน

๑) การรวบรวมข้อมูล

- รวบรวมข้อมูลจากการค่ากระแสไฟฟ้าและการใช้กระแสไฟฟ้า ของคณะเภสัชศาสตร์ มหาวิทยาลัยอุบลราชธานี จากปีงบประมาณ ๒๕๕๙ – ๒๕๖๐ แบบรายเดือน

๒) การนำเสนอข้อมูล

- จัดทำข้อมูลที่ได้ในรูปแบบตาราง กราฟ และแผนภาพ

๓) การวิเคราะห์ข้อมูล

- วิเคราะห์ข้อมูลโดยสถิติที่ใช้แสดงค่าของข้อมูล

๔) การแปลความหมาย

- เปรียบเทียบค่าข้อมูลที่ได้

ตอนที่ ๒

กระบวนการวิเคราะห์

๒.๑ บทนำ

ปัจจุบันประชาชนจำนวนมากมีความต้องการความรู้พื้นฐานเกี่ยวกับเรื่องค่าไฟฟ้า ดังนั้น เพื่อให้เกิดความเข้าใจชัดเจนยิ่งขึ้น และเป็นประโยชน์ต่อการคำนวณค่าไฟฟ้า ในนามผู้จัดทำรายงานการวิเคราะห์ค่าไฟฟ้า คณะเภสัชศาสตร์ มหาวิทยาลัยอุบลราชธานี จึงนำความรู้พื้นฐานเกี่ยวกับคำนวณค่าไฟฟ้า ซึ่งมีองค์ประกอบค่าไฟฟ้า แบ่งออกเป็น ๓ ส่วน คือ

๑. ค่าไฟฟ้าฐาน
 ๒. ค่าไฟฟ้าผันแปร
 ๓. ภาษีมูลค่าเพิ่ม
- โดยมีรายละเอียดดังต่อไปนี้

$$\text{ค่าไฟฟ้าปัจจุบัน} = \text{ค่าไฟฟ้าฐาน} + \text{ค่าไฟฟ้าผันแปร} + \text{ภาษีมูลค่าเพิ่ม}$$

๑. ค่าไฟฟ้าฐาน กำหนดจากค่าลงทุนก่อสร้างโรงไฟฟ้า สายส่งไฟฟ้า สถานีจ่ายไฟฟ้าและค่าเชื้อเพลิง ค่าไฟฟ้าฐานมีอัตราแน่นอน โดยแบ่งตามผู้ใช้ไฟฟ้า ประเภทอัตราค่าไฟฟ้าฐานมีการปรับปรุงครั้งล่าสุดเมื่อปี ๒๕๓๔ และได้แยกภาษีมูลค่าเพิ่มออกเมื่อเดือนมกราคม ๒๕๔๐ ปัจจุบันยังไม่มี การปรับซึ่งหากมีการปรับอัตราค่าไฟฟ้าฐาน ต้องได้รับความเห็นชอบจากคณะรัฐมนตรี ทั้งนี้ค่าไฟฟ้าฐานจะแสดงในรายการค่าไฟฟ้าในใบเสร็จรับเงิน

อัตราค่าไฟฟ้าจะแบ่งตามผู้ไฟฟ้า แบ่งออกเป็น ๘ ประเภท โดยอัตราค่าไฟฟ้านี้เริ่มใช้ตั้งแต่ ค่าไฟฟ้าประจำเดือนกรกฎาคม ๒๕๕๔ เป็นต้นไป ดังนี้

- ประเภทที่ ๑ บ้านอยู่อาศัย
- ประเภทที่ ๒ กิจการขนาดเล็ก
- ประเภทที่ ๓ กิจการขนาดกลาง
- ประเภทที่ ๔ กิจการขนาดใหญ่
- ประเภทที่ ๕ กิจการเฉพาะอย่าง
- ประเภทที่ ๖ องค์การที่ไม่แสวงหากำไร
- ประเภทที่ ๗ ใช้น้ำเพื่อการเกษตร
- ประเภทที่ ๘ ไฟฟ้าชั่วคราว

(ที่มา : <http://www.eppo.go.th/power/pw-Rate-PEA.html>)

๒. ค่าไฟฟ้าผันแปร(Ft)

ค่า (Ft) หมายถึง ค่าใช้จ่ายด้านเชื้อเพลิง ค่าซื้อไฟฟ้า กฟผ. และค่าใช้จ่ายตามนโยบายของรัฐ ที่เปลี่ยนแปลงไปจากระดับที่กำหนดไว้ในค่าไฟฟ้าฐาน ค่า Ft มีการปรับปรุงทุกๆ ๔ เดือน

ค่าไฟฟ้าผันแปร หรือที่เรียกกันสั้นๆ ว่า ค่า Ft (F มาจาก Fuel , t มาจาก time หมายถึง การเปลี่ยนแปลงไปตามเวลา)คือ ค่าไฟฟ้าที่ปรับเปลี่ยนตามต้นทุนการผลิต ระบบส่ง และระบบจำหน่ายเนื่องมาจากปัจจัยที่อยู่นอกเหนือการควบคุมของการไฟฟ้าที่เปลี่ยนแปลงไปในแต่ละเดือน โดยใช้ค่าตัวประกอบการปรับอัตราค่าไฟฟ้าโดยอัตโนมัติ (Ft) ซึ่งประกอบด้วย- ค่าใช้จ่ายเชื้อเพลิงที่เปลี่ยนแปลงจากแผนที่ใช้คำนวณอัตราค่าไฟฟ้าฐาน (พ.ศ.๒๕๓๔)- ค่าใช้จ่ายในการอนุรักษ์พลังงาน- ผลกระทบจากอัตราแลกเปลี่ยนเงินตราต่างประเทศ- ต้นทุนในการดำเนินการระบบส่ง ระบบจำหน่าย และบริการลูกค้า ที่เปลี่ยนแปลงไปเนื่องจากอัตราเงินเพื่อค่าไฟฟ้าผันแปรเริ่มใช้เรียกเก็บกับผู้ใช้ไฟฟ้า ตั้งแต่เดือนกันยายน ๒๕๓๕ ในระยะแรกมีการปรับทุกเดือน ปัจจุบันจะทำการปรับ ๔ เดือนต่อครั้ง การปรับค่าไฟฟ้าผันแปรดำเนินการโดยคณะกรรมการกำกับสูตรการปรับอัตราค่าไฟฟ้าโดยอัตโนมัติ ภายใต้การกำกับดูแลของคณะกรรมการพิจารณานโยบายพลังงาน ทั้งนี้ ค่าไฟฟ้าผันแปรจะแสดงในช่อง Ft ส่วนเพิ่ม/ส่วนลดในใบเสร็จค่าไฟฟ้าหรือใบแจ้งหนี้ค่าไฟฟ้า(ที่มา :<http://www.egat.co.th/>)

๓. ภาษีมูลค่าเพิ่ม

ภาษีมูลค่าเพิ่ม (Value Added Tax : VAT) เป็นภาษีทางอ้อมประเภทหนึ่งซึ่งเรียกเก็บจากบุคคลที่ซื้อสินค้าหรือรับบริการ โดยจัดเก็บเฉพาะจากมูลค่าส่วนที่เพิ่มขึ้นในแต่ละขั้นตอนของการผลิต การจำหน่ายหรือการให้บริการ (ที่มา : วิกิพีเดีย สารานุกรมเสรี)

โดยการคำนวณคิดเป็นร้อยละ ๗ ของค่าไฟฟ้าฐานรวมกับค่าไฟฟ้าผันแปรตัวอย่างการคิดค่าไฟฟ้าประเภทบ้านอยู่อาศัย สมมุติในเดือนกันยายน ๒๕๔๑ ผู้ใช้ไฟฟ้าใช้ไฟฟ้า ๕๐๐ หน่วย

ตัวอย่างการคิดค่าไฟฟ้าประเภทบ้านอยู่อาศัยสมมุติในเดือนกันยายน ๒๕๔๑ ผู้ใช้ไฟฟ้าใช้ไฟฟ้า ๕๐๐ หน่วย

ค่าไฟฟ้าฐาน

๓๕ หน่วยแรก	เป็นเงิน	๘๕๒๑ บาท
๑๑๕ หน่วยต่อไป ๑๑๕ x ๑.๑๒๓๖	เป็นเงิน	๑๒๙๒๑ บาท
๒๕๐ หน่วยต่อไป ๒๕๐ x ๒.๑๓๒๙	เป็นเงิน	๕๓๓๒๓ บาท
เกิน ๔๐๐ หน่วยขึ้นไป (๕๐๐-๔๐๐) x ๒.๔๒๒๖	เป็นเงิน	๒๔๒.๒๖ บาท
รวมค่าไฟฟ้าฐาน	เป็นเงิน	๗๔๙๙๖ บาท

ค่าไฟฟ้าผันแปรFt ที่เรียกเก็บเพิ่มจากค่าไฟฟ้าฐานประจำเดือนกันยายน ๒๕๕๑ = ๕๕.๗๗ สตางค์ต่อหน่วย

ค่าไฟฟ้าผันแปร = ๕๐๐ x (๕๕.๗๗/๑๐๐)	เป็นเงิน	๒๗๘.๘๕ บาท
รวมค่าไฟฟ้าฐานและค่าไฟฟ้าผันแปร	เป็นเงิน	๑,๒๖๘.๗๖ บาท

ภาษีมูลค่าเพิ่ม

ภาษีมูลค่าเพิ่ม ร้อยละ ๗	เป็นเงิน	๘๘.๘๑ บาท
รวมค่าไฟฟ้าทั้งสิ้น	เป็นเงิน	๑,๓๕๗.๕๗ บาท

โครงสร้างอัตราค่าไฟฟ้าที่มีการแยกค่าไฟฟ้าส่วนต่างๆ ออกมาดังกล่าว มีวัตถุประสงค์เพื่อให้เกิดความโปร่งใส และสะท้อนภาวะต้นทุนที่แท้จริง เนื่องจากการผลิตและส่งกระแสไฟฟ้าต้องนำเข้าเครื่องจักรอุปกรณ์และเชื้อเพลิง ตลอดจนเงินลงทุนส่วนใหญ่เป็นเงินกู้จากต่างประเทศ ดังนั้นต้นทุนจึงแปรเปลี่ยนไปตามปัจจัยเศรษฐกิจทั้งในและนอกประเทศ ซึ่งจากการที่ค่าเงินบาทอ่อนตัวลงมาก ทำให้ราคาเชื้อเพลิงและต้นทุนการดำเนินงานกิจการไฟฟ้าสูงขึ้น(ที่มา การไฟฟ้าฝ่ายผลิตแห่งประเทศไทยการไฟฟ้าส่วนภูมิภาค:<http://www.ryt.com/s/prg/๒๓๓๓๖๒>)

๒.๒ การรวบรวมเอกสารข้อมูลที่เกี่ยวข้อง

การวิเคราะห์ข้อมูลค่าไฟฟ้า ของคณะเภสัชศาสตร์ มหาวิทยาลัยอุบลราชธานี ในครั้งนี้เป็นการรวบรวมข้อมูลจากแหล่งข้อมูล ดังนี้

๑. จากหนังสืองานบริหารทั่วไป สำนักงานบริหารกายภาพและสิ่งแวดล้อม มหาวิทยาลัยอุบลราชธานี แจ้งข้อมูลค่ากระแสไฟฟ้าแบบรายเดือน

๒. จากการบันทึกข้อมูลในตารางที่สร้างขึ้นและจากการรายงานค่ากระแสไฟฟ้าต่อผู้บริหารของงานบริหารทั่วไป คณะเภสัชศาสตร์ มหาวิทยาลัยอุบลราชธานีเป็นระยะเวลา ๒ ปีงบประมาณ คือ

๑. ปีงบประมาณ ๒๕๕๘ ตั้งแต่เดือนตุลาคม ๒๕๕๘ ถึงเดือนกันยายน ๒๕๕๙

๒. ปีงบประมาณ ๒๕๖๐ ตั้งแต่เดือนตุลาคม ๒๕๕๙ ถึงเดือนกันยายน ๒๕๖๐

๒.๓ วิธีการดำเนินการศึกษา

ในการวิเคราะห์ข้อมูลค่าไฟฟ้า คณะเภสัชศาสตร์ มหาวิทยาลัยอุบลราชธานี ครั้งนี้ เป็นการศึกษาข้อมูลที่ได้จากเอกสารที่ผู้วิเคราะห์รวบรวมจากข้อมูลจ่ายจริงของคณะเภสัชศาสตร์ ดำเนินการวิเคราะห์โดยใช้สถิติพื้นฐาน ค่าเฉลี่ยเลขคณิตและร้อยละ โดยมีรายละเอียดดังนี้

- ๑) ค่าไฟฟ้าภาพรวมคณะเภสัชศาสตร์ ประจำปีงบประมาณ ๒๕๕๙ และประจำปีงบประมาณ ๒๕๖๐
- ๒) ค่าไฟฟ้าภายในอาคารคณะเภสัชศาสตร์ประจำปีงบประมาณ ๒๕๕๙ และประจำปีงบประมาณ ๒๕๖๐
- ๓) ค่าไฟฟ้าสถานปฏิบัติการเภสัชกรรมชุมชนคณะเภสัชศาสตร์ ประจำปีงบประมาณ ๒๕๕๙ และประจำปีงบประมาณ ๒๕๖๐
- ๔) ค่าไฟฟ้าภายในอาคารเรียนรวม ประจำปีงบประมาณ ๒๕๕๙ และประจำปีงบประมาณ ๒๕๖๐

๒๔ ผลการวิเคราะห์

๑) ภาพรวมค่าไฟฟ้า ปริมาณการใช้ไฟฟ้าต่อหน่วย คณะเภสัชศาสตร์ มหาวิทยาลัยอุบลราชธานี ปีงบประมาณ ๒๕๕๙ -๒๕๖๐ จำแนกตามรายเดือน

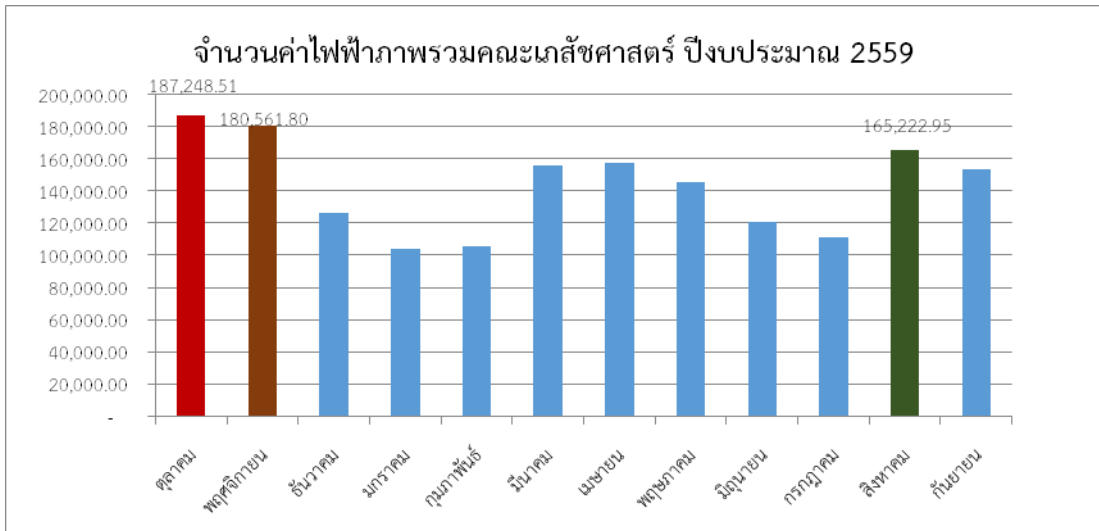
คณะเภสัชศาสตร์ มหาวิทยาลัยอุบลราชธานี ปีงบประมาณ ๒๕๕๙ มีค่าไฟฟ้ารวมทั้งสิ้น ๑,๗๑๔,๒๔๙.๕๒ บาท เฉลี่ยต่อเดือนๆ ละ ๑๐๔,๓๕๗.๗๘ บาท ปริมาณการใช้ไฟฟ้ารวมทั้งสิ้น ๔๐๔,๙๘๙.๐๐ หน่วย เฉลี่ยต่อเดือนๆ ละ ๒๕,๓๑๒.๐๐ หน่วย และปีงบประมาณ ๒๕๖๐ มีค่าไฟฟ้ารวมทั้งสิ้น ๑,๕๙๗,๔๓๖.๖๙ บาท เฉลี่ยต่อเดือนๆ ละ ๓๔,๕๘๒.๑๒ บาท ปริมาณการใช้ไฟฟ้ารวมทั้งสิ้น ๔๐๓,๓๓๖.๔๐ หน่วย เฉลี่ยต่อเดือนๆ ละ ๒๒,๐๔๒.๐๐ หน่วย ซึ่งจำนวนแนกรายเดือน โดยมีรายละเอียดดังนี้

ตารางที่ ๑ ค่าไฟฟ้า ปริมาณการใช้ไฟฟ้า คณะเภสัชศาสตร์ มหาวิทยาลัยอุบลราชธานี ปีงบประมาณ ๒๕๕๙ -๒๕๖๐ จำแนกตามรายเดือน

รอบปีงบประมาณ	จำนวนเงิน ปีงบประมาณ ๒๕๕๙ (บาท)	จำนวนหน่วย ปีงบประมาณ ๒๕๕๙(หน่วย)	จำนวนเงิน ปีงบประมาณ ๒๕๖๐(บาท)	จำนวนหน่วย ปีงบประมาณ ๒๕๖๐(หน่วย)
ตุลาคม	๑,๘๗,๒๔๘.๕๑	๔๑,๓๘๐.๐๐	๑,๓๕,๕๕๑.๓๖	๓๕,๖๓๓.๐๐
พฤศจิกายน	๑,๘๐,๕๖๑.๘๐	๓๘,๖๒๑.๐๐	๑,๒๘,๙๑๘.๑๘	๓๓,๓๒๙.๐๐
ธันวาคม	๑,๒๖,๓๙๑.๙๙	๒๗,๖๖๘.๐๐	๘๒,๐๙๓.๒๐	๒๒,๐๔๒.๐๐
มกราคม	๑๐๔,๓๕๗.๗๘	๒๕,๓๑๒.๐๐	๑๐๗,๗๖๓.๕๓	๒๘,๓๙๖.๐๐
กุมภาพันธ์	๑๐๕,๘๖๖.๕๓	๒๕,๕๕๗.๐๐	๑๑๐,๘๖๓.๐๐	๒๗,๕๖๗.๐๐
มีนาคม	๑๕๕,๙๒๕.๕๗	๓๖,๙๗๙.๐๐	๑๔๙,๒๒๕.๕๕	๓๘,๓๕๐.๔๐
เมษายน	๑๕๗,๗๔๘.๕๙	๓๘,๒๐๔.๐๐	๑๓๘,๖๙๖.๕๒	๓๗,๔๕๗.๐๐
พฤษภาคม	๑๔๕,๒๙๐.๔๙	๓๗,๓๒๖.๐๐	๑๓๘,๕๖๑.๘๑	๓๔,๗๒๑.๐๐
มิถุนายน	๑๒๑,๐๒๒.๕๙	๓๑,๑๓๑.๐๐	๑๓๐,๔๑๖.๒๔	๓๓,๓๕๓.๐๐
กรกฎาคม	๑๑๐,๘๗๙.๙๘	๒๙,๖๘๓.๐๐	๑๓๔,๓๗๐.๓๕	๓๑,๐๕๓.๐๐
สิงหาคม	๑๖๕,๒๒๒.๙๕	๔๓,๒๘๑.๐๐	๑๖๔,๒๓๓.๖๒	๔๑,๓๐๐.๐๐
กันยายน	๑๕๓,๓๔๑.๘๔	๓๘,๗๙๕.๐๐	๑๗๖,๓๙๕.๓๓	๔๐,๑๐๕.๐๐
ค่าไฟฟ้ารวมทั้งสิ้น	๑,๗๑๔,๒๔๙.๕๒	๔๐๔,๙๘๙.๐๐	๑,๕๙๗,๔๓๖.๖๙	๔๐๓,๓๓๖.๔๐
ค่าสูงสุด	๑,๘๗,๒๔๘.๕๑	๔๑,๒๘๑.๐๐	๑,๓๖,๓๙๕.๓๓	๔๑,๓๐๐.๐๐
ค่าต่ำสุด	๑๐๔,๓๕๗.๗๘	๒๕,๓๑๒.๐๐	๘๒,๐๙๓.๒๐	๒๒,๐๔๒.๐๐
ค่าเฉลี่ย/เดือน	๑๔๒,๘๕๔.๐๔	๓๔,๕๘๒.๑๒	๑๓๓,๑๑๙.๗๒	๓๓,๖๑๑.๓๗

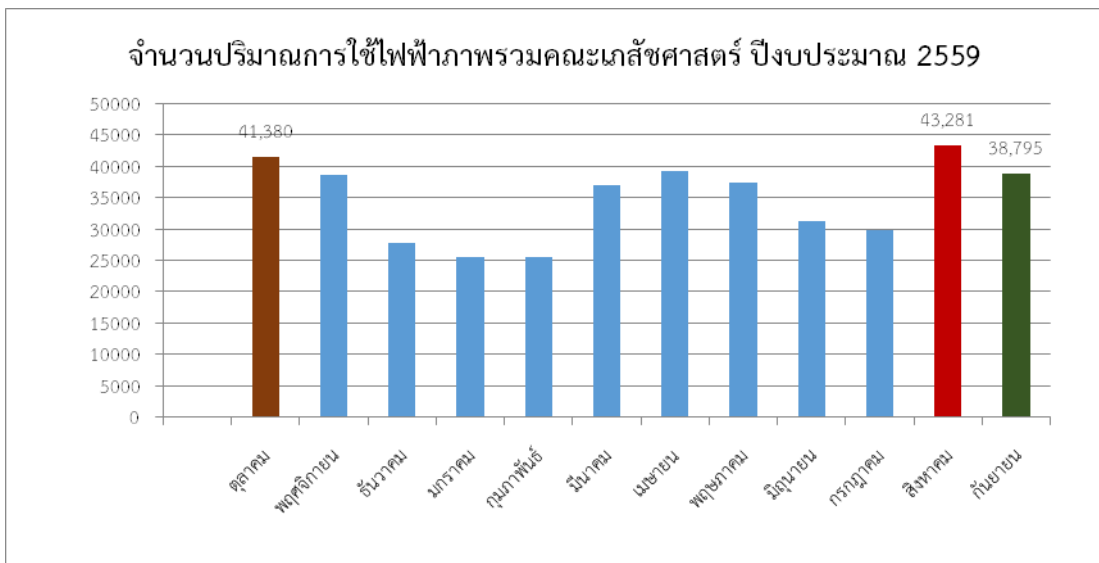
ภาพรวมในปีงบประมาณ ๒๕๕๙

คณะเภสัชศาสตร์ มหาวิทยาลัยอุบลราชธานี ในปีงบประมาณ ๒๕๕๙ เดือนที่มีค่าไฟฟ้ามากที่สุดคือเดือนตุลาคม เป็นเงินจำนวน ๑๘๗,๒๔๘.๕๑ บาท รองลงมาคือเดือนพฤศจิกายน เป็นเงิน ๑๘๐,๕๖๑.๘๐ บาท และเดือนสิงหาคม เป็นเงิน ๑๖๕,๒๒๒.๙๕ บาท สำหรับปีงบประมาณ ๒๕๕๙ รายละเอียดดังปรากฏในแผนภาพที่ ๑



แผนภาพที่ ๑ ค่าไฟฟ้าภาพรวมคณะเภสัชศาสตร์ ประจำปีงบประมาณ ๒๕๕๙

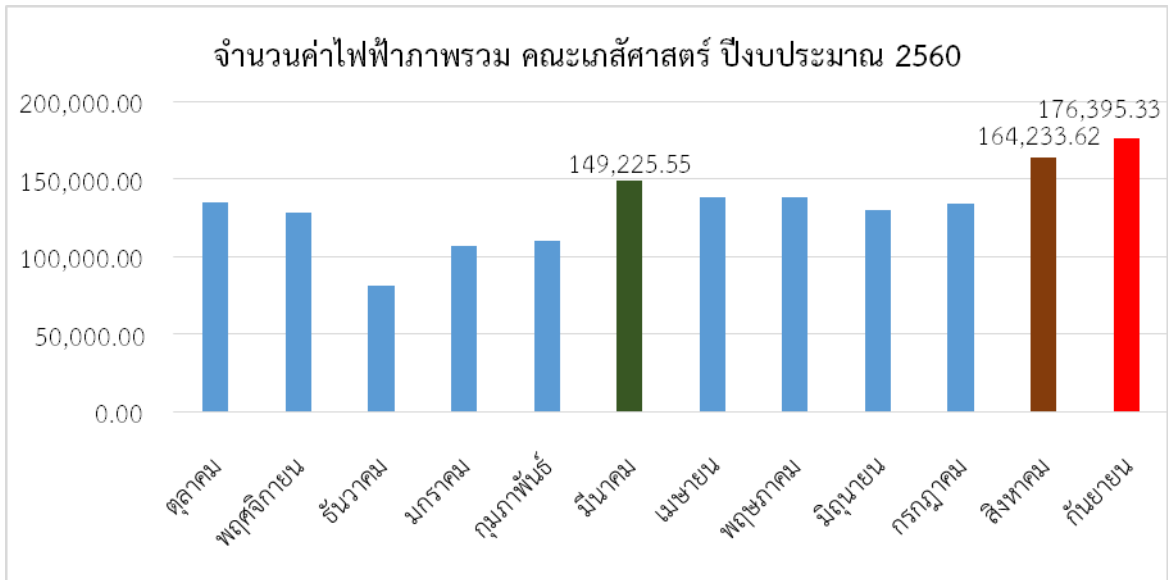
คณะเภสัชศาสตร์ มหาวิทยาลัยอุบลราชธานี ในปีงบประมาณ ๒๕๕๙ เดือนที่มีปริมาณการใช้ไฟฟ้ามากที่สุด คือเดือนสิงหาคม จำนวน ๔๓,๒๘๑ หน่วย รองลงมาคือเดือนตุลาคม ๔๑,๓๘๐ หน่วย และเดือนกันยายน ๓๘,๗๙๕ หน่วยตามลำดับดังปรากฏในแผนภาพที่ ๒



แผนภาพที่ ๒ ปริมาณการใช้ไฟฟ้าภาพรวมคณะเภสัชศาสตร์ ประจำปีงบประมาณ ๒๕๕๙

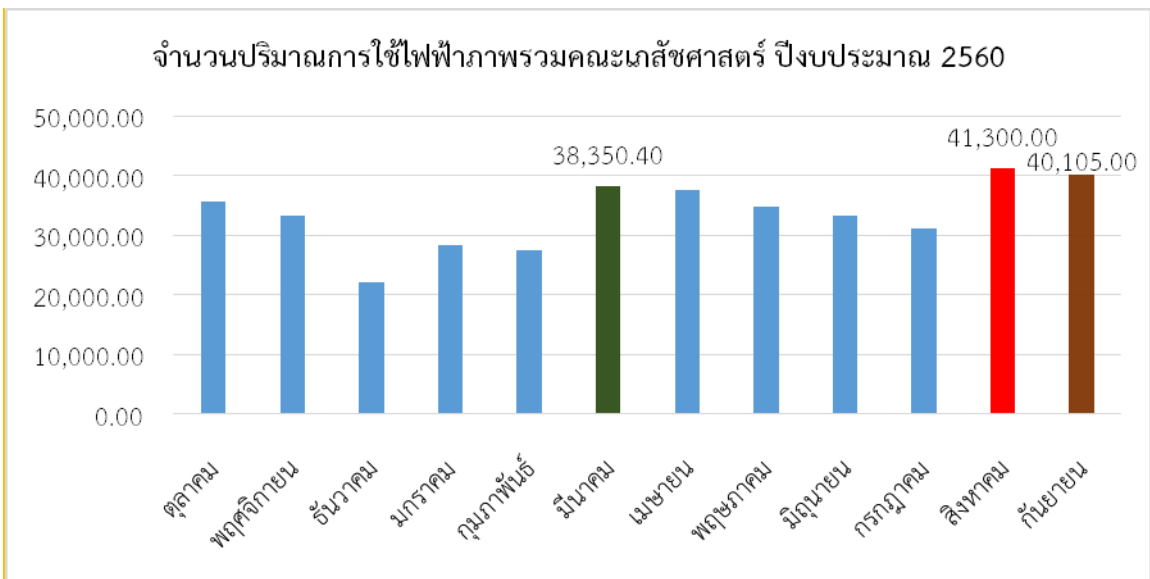
ภาพรวมในปีงบประมาณ ๒๕๖๐

คณะเภสัชศาสตร์ มหาวิทยาลัยอุบลราชธานี ในปีงบประมาณ ๒๕๖๐ เดือนที่มีค่าไฟฟ้ามากที่สุด คือเดือนกันยายน เป็นเงินจำนวน ๓๗,๓๙๕.๓๓บาท รองลงมาคือเดือนสิงหาคม เป็นเงิน ๑๖๔,๒๓๓.๖๒ บาท และเดือนมีนาคม เป็นเงิน ๑๔๙,๒๒๕.๕๕ บาท ตามลำดับดังปรากฏในแผนภาพที่ ๓



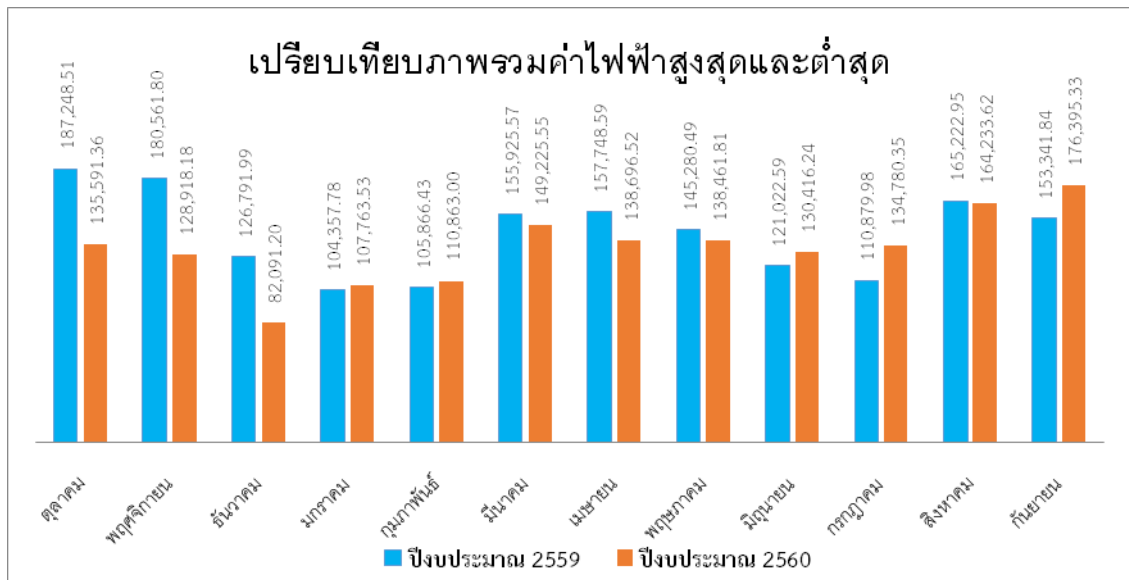
แผนภาพที่ ๓ ค่าไฟฟ้าภาพรวมคณะเภสัชศาสตร์ ประจำปีงบประมาณ ๒๕๖๐

คณะเภสัชศาสตร์ มหาวิทยาลัยอุบลราชธานี ในปีงบประมาณ ๒๕๖๐ เดือนที่มีปริมาณการใช้ไฟฟ้ามากที่สุด คือเดือนสิงหาคม จำนวน ๔๑,๓๐๐ หน่วย รองลงมาคือเดือนกันยายน ๔๐,๑๐๕ หน่วย และเดือนมีนาคม ๓๘,๓๕๐.๔๐ หน่วยตามลำดับดังปรากฏในแผนภาพที่ ๔



แผนภาพที่ ๔ ปริมาณการใช้ไฟฟ้าภาพรวมคณะเภสัชศาสตร์ ประจำปีงบประมาณ ๒๕๖๐

เมื่อเปรียบเทียบระหว่างปีงบประมาณ ๒๕๕๙ และปีงบประมาณ ๒๕๖๐ แล้วจะเห็นว่าปีงบประมาณ ๒๕๖๐ มีค่าไฟฟ้าในภาพรวมที่ลดลง ซึ่งในปีงบประมาณ ๒๕๕๙ มากที่สุดในเดือนตุลาคม เป็นเงิน ๑๘๗,๒๔๘.๕๑ บาท และค่าไฟฟ้าต่ำสุดในเดือนมกราคม เป็นเงิน ๑๐๔,๓๕๗.๗๘ บาท และปีงบประมาณ ๒๕๖๐ มีค่าไฟฟ้ามากที่สุดในเดือนกันยายน เป็นเงิน ๑๗๖,๓๙๕.๓๓ บาทและค่าไฟฟ้าต่ำสุดในเดือนธันวาคม เป็นเงิน ๘๒,๐๙๑.๒๐ บาท ดังแผนภาพที่ ๕



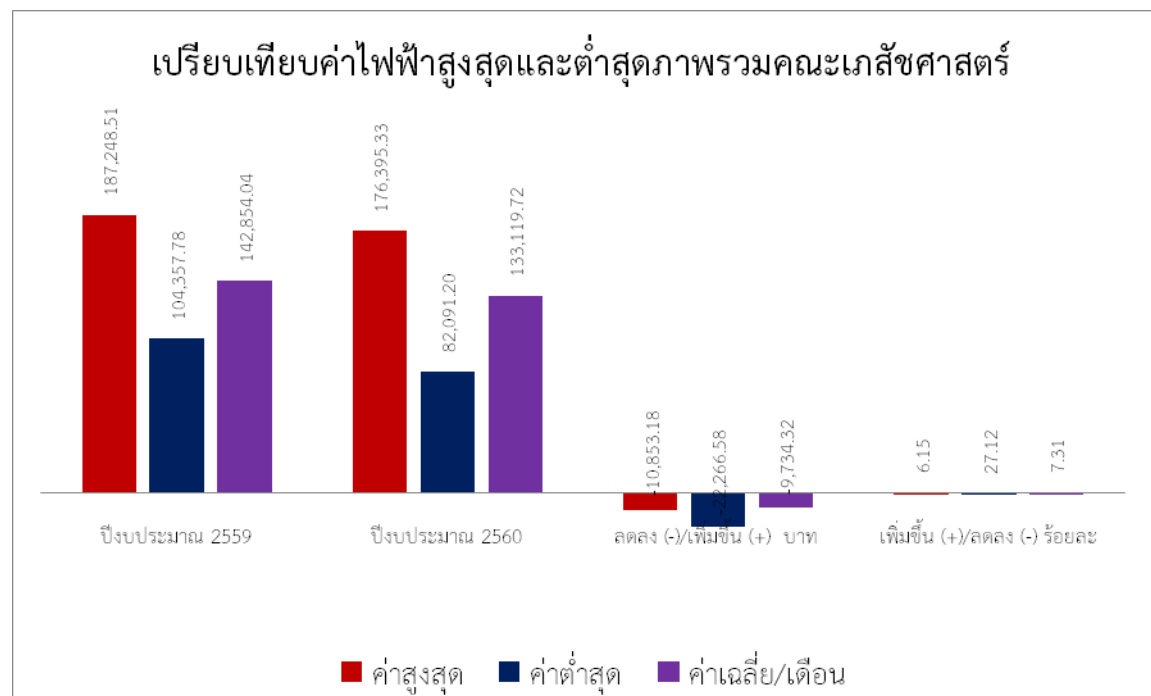
แผนภาพที่ ๕ เปรียบเทียบภาพรวมค่าไฟฟ้าสูงสุดและต่ำสุด คณะเภสัชศาสตร์ ประจำปีงบประมาณ ๒๕๕๙-๒๕๖๐

และหากเปรียบเทียบภาพรวมค่าไฟฟ้าคณะเภสัชศาสตร์ มหาวิทยาลัยอุบลราชธานี ใน
ปีงบประมาณ ๒๕๕๙ – ๒๕๖๐ จะเห็นว่า ค่าไฟฟ้าลดลง-๑๑๖,๘๘๑.๘๘บาทคิดเป็นร้อยละ ๗.๓๑ของค่า
ไฟฟ้าในปีที่ผ่านมา รายละเอียดดังตารางที่ ๒

ตารางที่ ๒ เปรียบเทียบร้อยละค่าไฟฟ้าภาพรวมคณะเภสัชศาสตร์ มหาวิทยาลัยอุบลราชธานี

รอบปีงบประมาณ	ปีงบประมาณ ๒๕๕๙ (บาท)	ปีงบประมาณ ๒๕๖๐ (บาท)	เพิ่มขึ้น (+)/ ลดลง (-) (บาท)	เพิ่มขึ้น (+)/ ลดลง (-) (ร้อยละ)
ค่าสูงสุด	๑๘๗,๒๔๘.๕๑	๑๗๖,๓๖๕.๓๓	-๑๐,๘๘๓.๑๘	๖.๑๕
ค่าต่ำสุด	๑๐๔,๓๕๗.๗๘	๘๒,๐๙๑.๒๐	-๒๒,๒๖๖.๕๘	๒๑.๑๒
ค่าเฉลี่ย/เดือน	๑๔๒,๘๕๔.๐๔	๑๓๓,๑๑๙.๗๒	-๙,๗๓๔.๓๒	๗.๓๑

จากตารางเปรียบเทียบค่าไฟฟ้าสูงสุดและต่ำสุด ของปีงบประมาณ ๒๕๕๙ – ๒๕๖๐ จะเห็นว่าค่า
ไฟฟ้าลดลง ปีงบประมาณ ๒๕๕๙ มีค่าไฟฟ้าสูงสุด สูงกว่าปีงบประมาณ ๒๕๖๐ จำนวนเงิน -๑๐,๘๘๓.๑๘
บาท คิดเป็นร้อยละ ๖.๑๕ และค่าไฟฟ้าต่ำสุดของปีงบประมาณ ๒๕๕๙ มีค่าไฟฟ้าสูงกว่า ปีงบประมาณ
๒๕๖๐ เป็นจำนวนเงิน ๒๒,๒๖๖.๕๘ บาท คิดเป็นร้อยละ ๒๑.๑๒ และจะเห็นว่าปีงบประมาณ ๒๕๕๙ ค่า
ไฟฟ้าสูงกว่าปีงบประมาณ ๒๕๖๐ เฉลี่ยเป็นเงิน ๙,๗๓๔.๓๒ บาทต่อเดือน คิดเป็นร้อยละ ๗.๓๑ ต่อเดือน
ดังแผนภาพที่ ๖

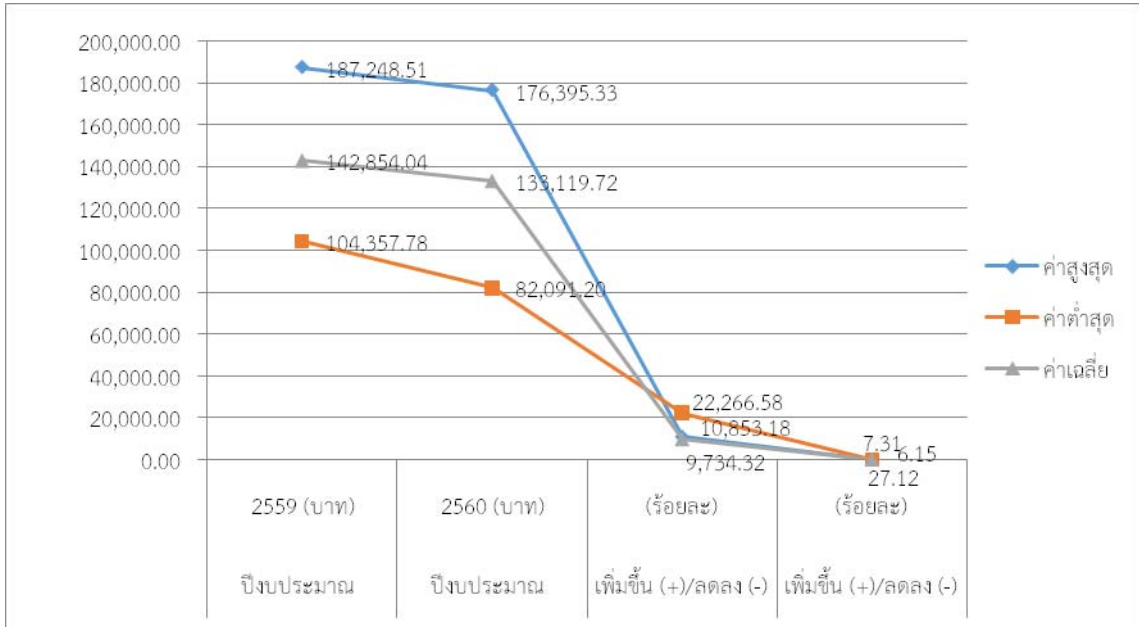


แผนภาพที่ ๖ แสดงเปรียบเทียบค่าไฟฟ้าสูงสุดและต่ำสุดของภาพรวมคณะเภสัชศาสตร์ปีงบประมาณ
๒๕๕๙-๒๕๖๐

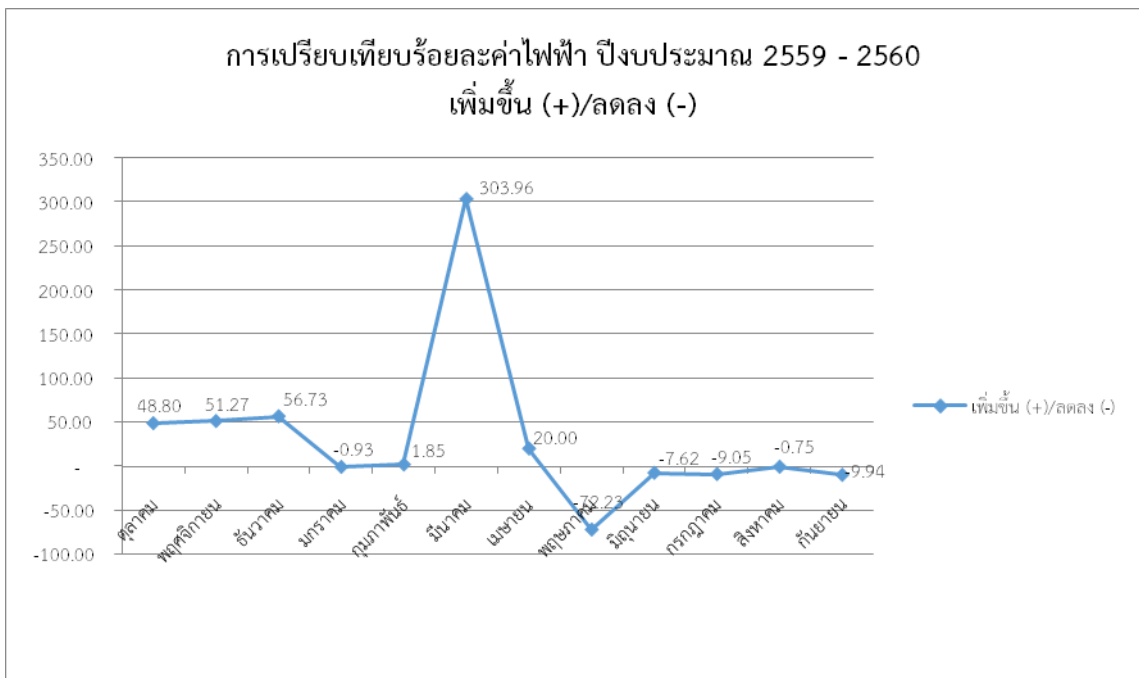
เมื่อเปรียบเทียบร้อยละค่าไฟฟ้า ปีงบประมาณ ๒๕๕๙ - ๒๕๖๐ จำแนกตามรายเดือนค่าไฟฟ้าที่ลดลง ของปีงบประมาณ ๒๕๕๙ - ๒๕๖๐ คิดเป็นร้อยละ ๗.๓๑ รายละเอียดดังตารางที่ ๓

ตารางที่ ๓ เปรียบเทียบร้อยละค่าไฟฟ้า ปีงบประมาณ ๒๕๕๙-๒๕๖๐ จำแนกตามรายเดือน

รอบปีงบประมาณ	ปีงบประมาณ ๒๕๕๙	ปีงบประมาณ ๒๕๖๐	เพิ่มขึ้น (+)/ ลดลง (-) บาท	เพิ่มขึ้น (+)/ ลดลง (-) ร้อยละ
ตุลาคม	๑๘๗,๒๔๘.๕๑	๑๙๕,๕๕๓.๓๖	-๕๑,๖๕๓.๑๕	-๒๗.๕๕
พฤศจิกายน	๑๘๐,๕๖๑.๘๐	๑๒๘,๙๓๘.๑๘	-๕๑,๖๕๓.๖๒	-๒๘.๖๐
ธันวาคม	๑๒๖,๗๙๑.๙๙	๘๒,๐๙๓.๒๐	-๔๔,๗๐๐.๗๙	-๓๕.๒๖
มกราคม	๑๐๔,๓๕๓.๗๘	๑๐๗,๗๖๓.๕๓	๓,๔๐๙.๗๕	๓.๒๖
กุมภาพันธ์	๑๐๕,๘๖๖.๕๓	๑๑๐,๘๖๓.๐๐	๔,๙๙๖.๕๗	๔.๗๒
มีนาคม	๑๕๕,๙๒๕.๕๗	๑๔๙,๒๒๕.๕๕	-๖,๗๐๐.๐๒	-๔.๓๐
เมษายน	๑๕๗,๗๔๘.๕๙	๑๓๘,๖๙๖.๕๒	-๑๙,๐๕๒.๐๗	-๑๒.๐๘
พฤษภาคม	๑๔๕,๒๘๐.๔๙	๑๓๘,๕๖๑.๘๑	-๖,๗๑๘.๖๘	-๔.๖๙
มิถุนายน	๑๒๑,๐๒๒.๕๙	๑๓๐,๔๑๖.๒๔	๙,๓๙๓.๖๕	๗.๗๖
กรกฎาคม	๑๐,๘๖๙.๙๘	๑๓๔,๗๘๐.๓๕	๒๓,๙๑๐.๓๗	๒๑.๕๖
สิงหาคม	๖๕,๒๒๒.๙๕	๑๖๔,๒๓๓.๖๒	-๙๙,๐๑๐.๖๗	-๑๕.๖๐
กันยายน	๑๕๓,๓๔๑.๘๔	๑๗๖,๓๙๕.๓๓	๒๓,๐๕๓.๔๙	๑๕.๐๓
ค่าไฟฟ้ารวมทั้งสิ้น	๑,๗๑๔,๒๔๘.๕๒	๑,๕๕๗,๕๓๖.๖๙	-๑๕๖,๗๑๑.๘๓	-๖.๘๑
ค่าสูงสุด	๑๘๗,๒๔๘.๕๑	๑๗๖,๓๙๕.๓๓	-๑๐,๘๕๓.๑๘	-๕.๘๐
ค่าต่ำสุด	๑๐๔,๓๕๓.๗๘	๘๒,๐๙๓.๒๐	-๒๒,๒๖๐.๕๘	-๒๑.๓๔
ค่าเฉลี่ย/เดือน	๑๔๒,๘๕๔.๐๔	๑๓๓,๑๑๙.๗๒	-๙,๗๓๔.๓๒	-๖.๘๑



แผนภาพที่ ๗ แสดงเปรียบเทียบร้อยละค่าสูงสุด ค่าต่ำสุด และค่าเฉลี่ยค่าไฟฟ้าภาพรวมคณะเภสัชศาสตร์ปีงบประมาณ ๒๕๕๙-๒๕๖๐

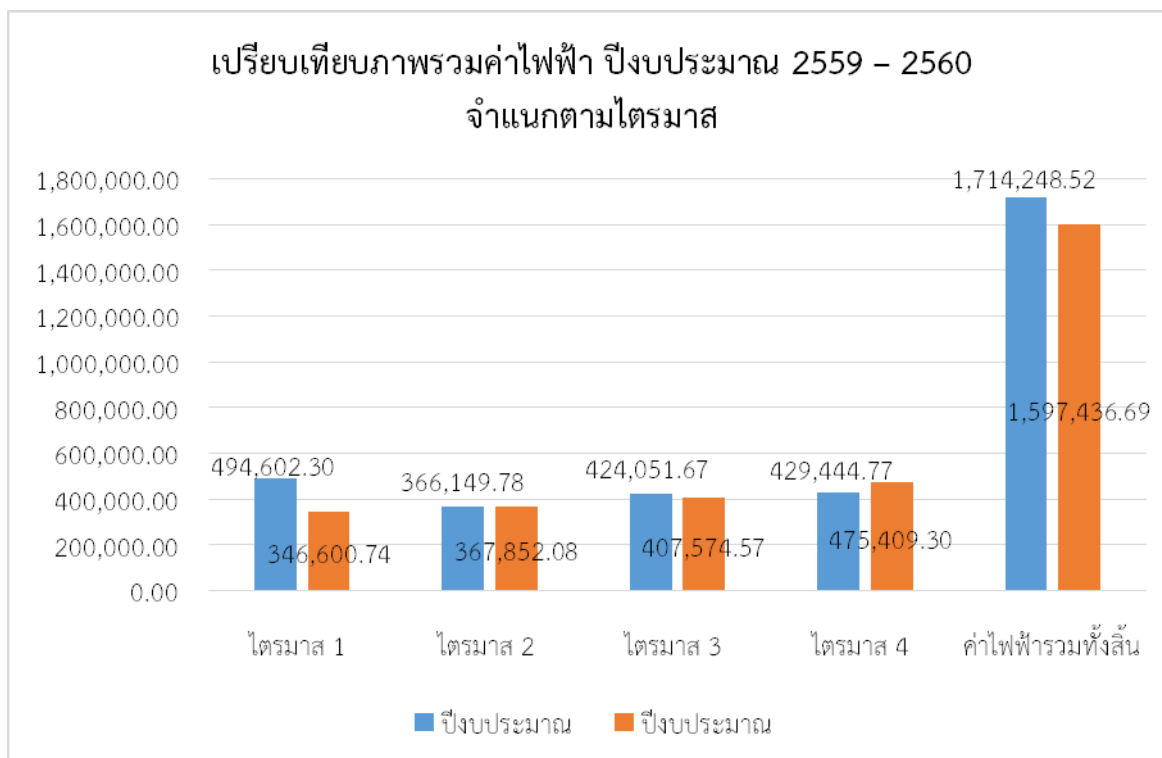


แผนภาพที่ ๘ แสดงเปรียบเทียบร้อยละค่าไฟฟ้าภาพรวมคณะเภสัชศาสตร์ปีงบประมาณ ๒๕๕๙-๒๕๖๐

เมื่อเปรียบเทียบข้อมูลดังกล่าวเป็นรายไตรมาส ในปีงบประมาณ ๒๕๕๕ จะเห็นว่าค่าไฟฟ้าเพิ่มขึ้นมากที่สุดในไตรมาสที่ ๑ (เดือนตุลาคม ๒๕๕๕ - ธันวาคม ๒๕๕๕) เป็นจำนวนเงิน ๔๙๔,๖๐๒.๓๐ บาท ค่าไฟฟ้าต่ำสุดเป็นไตรมาสที่ ๒ (เดือนมกราคม ๒๕๕๕ - มีนาคม ๒๕๕๕) เป็นจำนวนเงิน ๓๖๖,๑๔๙.๗๘ บาท สำหรับปีงบประมาณ ๒๕๖๐ จะเห็นว่าค่าไฟฟ้าเพิ่มขึ้นมากที่สุดในไตรมาสที่ ๔ (เดือนกรกฎาคม ๒๕๖๐ - กันยายน ๒๕๖๐) เป็นจำนวนเงิน ๓๗๕,๔๐๙.๓๐ บาท ค่าไฟฟ้าต่ำสุดเป็นไตรมาสที่ ๑ (เดือนตุลาคม ๒๕๕๕ - ธันวาคม ๒๕๕๕) เป็นจำนวนเงิน ๓๖๖,๖๐๐.๗๔ บาทรายละเอียดดังตารางที่ ๔

ตารางที่ ๔ เปรียบเทียบภาพรวมค่าไฟฟ้า ปีงบประมาณ ๒๕๕๕ - ๒๕๖๐ จำแนกตามไตรมาส

รอบปีงบประมาณ	ปีงบประมาณ ๒๕๕๕ (บาท)	ปีงบประมาณ ๒๕๖๐ (บาท)	เพิ่มขึ้น (+)/ ลดลง (-) (ร้อยละ)	เพิ่มขึ้น (+)/ ลดลง (-) (ร้อยละ)
ไตรมาส ๑ (ต.ค. - ธ.ค.)	๔๙๗,๒๔๘.๕๑	๓๓๕,๕๕๑.๓๖	-๕๑,๖๙๗.๑๕	-๒๗.๕๙
	๔๘๐,๕๖๑.๘๐	๒๒๘,๙๓๘.๘๘	-๕๑,๖๒๓.๖๒	-๒๘.๖
	๑๒๖,๗๙๑.๙๙	๘๒,๐๙๑.๒๐	-๔๔,๗๐๐.๗๙	-๓๕.๒๖
รวมเป็นเงิน	๔๙๔,๖๐๒.๓๐	๓๖๖,๖๐๐.๗๔	-๑๒๘,๐๐๑.๕๖	-๒๖.๕๕
ไตรมาส ๒ (ม.ค. - มี.ค.)	๑๐๔,๓๕๗.๗๘	๑๐๗,๗๖๓.๕๓	๓,๔๐๕.๗๕	๓.๒๖
	๑๐๕,๘๖๖.๕๓	๑๑๐,๘๖๓.๐๐	๔,๙๙๖.๕๗	๔.๗๒
	๑๕๕,๙๒๕.๕๓	๑๔๙,๒๒๕.๕๕	-๖,๗๐๐.๐๒	-๔.๓
รวมเป็นเงิน	๓๖๖,๑๔๙.๗๘	๓๖๗,๘๕๒.๐๘	๑,๗๐๒.๓๐	๓.๖๘
ไตรมาส ๓ (เม.ย. - มิ.ย.)	๑๕๗,๗๔๘.๕๙	๑๓๘,๖๙๖.๕๒	-๑๙,๐๕๒.๐๗	-๑๒.๐๘
	๑๔๕,๒๙๐.๔๙	๑๓๘,๕๖๑.๘๑	-๖,๗๒๘.๖๘	-๔.๖๙
	๑๒๑,๐๒๒.๕๙	๑๓๐,๔๑๖.๒๔	๙,๓๙๓.๖๕	๗.๗๖
รวมเป็นเงิน	๔๒๔,๐๕๑.๖๗	๔๐๗,๕๗๔.๕๗	-๑๖,๔๗๗.๑๐	-๓.๑๑
ไตรมาส ๔ (ก.ค. - ก.ย.)	๑๐,๘๓๙.๙๘	๑๓๔,๗๘๐.๓๕	๒๓๓,๙๔๐.๓๗	๒๑.๕๖
	๖๕,๒๒๒.๙๕	๑๖๔,๒๓๓.๖๒	-๙๙,๐๑๐.๖๗	-๑๕.๖
	๑๕๓,๓๔๑.๘๔	๑๓๖,๓๙๕.๓๓	-๑๖,๙๔๖.๕๑	-๑๑.๐๓
รวมเป็นเงิน	๒๒๙,๔๐๔.๗๗	๓๗๕,๔๐๙.๓๐	๑๔๖,๐๐๔.๕๓	๖๔.๙๙
ค่าไฟฟ้ารวมทั้งสิ้น	๑,๓๑๔,๒๔๘.๕๒	๑,๕๙๗,๕๓๖.๖๙	-๒๘๓,๒๘๘.๑๖	-๒๑.๖๖



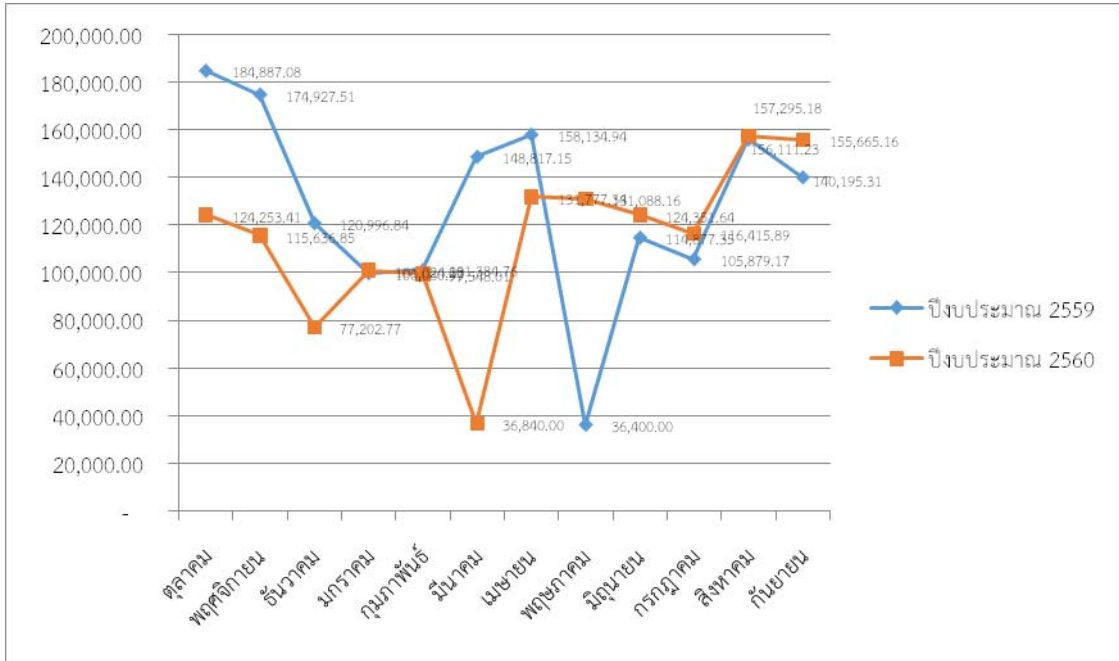
แผนภาพที่ ๘ เปรียบเทียบภาพรวมค่าไฟฟ้า ปีงบประมาณ ๒๕๕๙ – ๒๕๖๐ จำแนกตามไตรมาส

๒) ค่าไฟฟ้าภายในอาคารคณะเภสัชศาสตร์ปีงบประมาณ ๒๕๕๙ - ๒๕๖๐ จำแนกตามรายเดือน

คณะเภสัชศาสตร์ มหาวิทยาลัยอุบลราชธานี ปีงบประมาณ ๒๕๕๙ มีค่าไฟฟ้าภายในอาคารคณะเภสัชศาสตร์สูงที่สุดคือเดือนตุลาคมเป็นเงิน ๑๘๔,๘๘๗.๐๘ บาทค่าไฟฟ้าต่ำสุด คือเดือนพฤษภาคมเป็นเงิน ๓๖,๔๐๐.๐๐ บาท และในปีงบประมาณ ๒๕๖๐ มีค่าไฟฟ้าภายในอาคารคณะเภสัชศาสตร์สูงที่สุดคือเดือนสิงหาคม เป็นเงิน ๑๕๗,๒๙๕.๑๘ บาท ค่าไฟฟ้าต่ำสุดคือเดือนมีนาคม๓๖,๘๔๐.๐๐ รายละเอียดดังตารางที่ ๕

ตารางที่ ๕ ค่าไฟฟ้าภายในอาคารคณะเภสัชศาสตร์ จำแนกตามรายเดือน

รอบปีงบประมาณ	ปีงบประมาณ ๒๕๕๙ (บาท)	ปีงบประมาณ ๒๕๖๐ (บาท)	เพิ่มขึ้น (+)/ ลดลง (-) (บาท)	เพิ่มขึ้น (+)/ ลดลง (-) (ร้อยละ)
ตุลาคม	๑๘๔,๘๘๗.๐๘	๑๒๔,๒๕๓.๔๑	-๖๐,๖๓๓.๖๗	-๓๒.๓๙
พฤศจิกายน	๑๓๔,๙๒๗.๕๑	๑๑๕,๖๓๖.๘๕	-๕๙,๒๙๐.๖๖	-๓๓.๘๙
ธันวาคม	๑๒๐,๙๙๖.๘๔	๙๗,๒๐๒.๓๗	-๕๓,๗๙๔.๐๗	-๓๖.๑๙
มกราคม	๑๐๐,๐๘๐.๙๗	๑๐๑,๐๒๔.๒๓	๙๕๓.๒๖	๐.๙๕
กุมภาพันธ์	๑๐๑,๓๘๔.๗๖	๙๙,๕๕๘.๐๑	-๑,๘๒๖.๗๕	๑.๘๑
มีนาคม	๑๔๘,๘๑๗.๑๕	๓๖,๘๔๐.๐๐	-๑๑๑,๙๗๗.๑๕	-๗๕.๒๔
เมษายน	๑๕๘,๑๓๔.๙๔	๑๓๑,๙๗๗.๓๔	-๒๖,๑๕๗.๖๐	-๑๖.๖๗
พฤษภาคม	๓๖,๔๐๐.๐๐	๑๓๑,๐๘๘.๑๖	๙๔,๖๘๘.๑๖	๒๖๐.๓๓
มิถุนายน	๑๑๔,๘๗๗.๓๕	๑๒๔,๓๕๑.๖๔	๙,๔๗๔.๒๙	๘.๒๕
กรกฎาคม	๑๐๕,๘๗๙.๑๗	๑๑๖,๑๑๕.๘๙	๑๐,๕๓๖.๗๒	๙.๙๕
สิงหาคม	๑๕๖,๑๑๑.๒๓	๑๕๗,๒๙๕.๑๘	๑,๑๘๓.๙๕	๐.๗๖
กันยายน	๑๔๐,๑๑๕.๓๑	๑๕๕,๖๖๕.๑๖	๑๕,๕๖๙.๘๕	๑๑.๐๓
ค่าสูงสุด	๑๘๔,๘๘๗.๐๘	๑๕๗,๒๙๕.๑๘	-๒๗,๕๙๑.๙๐	-๑๔.๙๒
ค่าต่ำสุด	๓๖,๔๐๐.๐๐	๓๖,๘๔๐.๐๐	๔๔๐.๐๐	๑.๒๑
ค่าเฉลี่ย/เดือน	๑๒๘,๕๕๓.๖๙	๑๑๔,๒๕๘.๒๒	-๑๔,๒๙๕.๔๗	-๑๑.๑๒



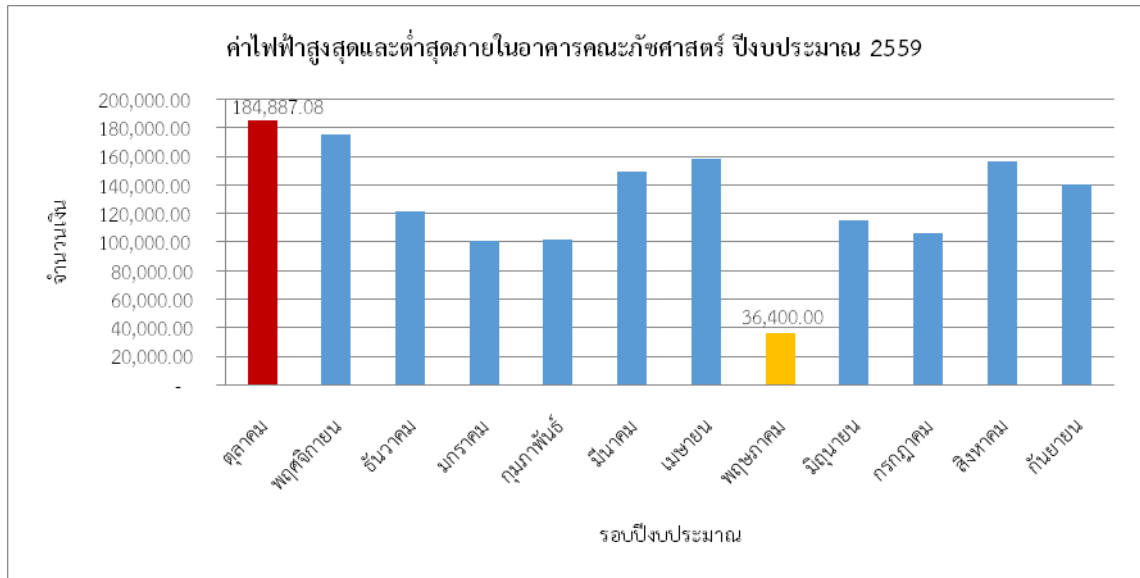
แผนภาพที่ ๑๐ แสดงค่าไฟฟ้าภายในอาคารคณะเภสัชศาสตร์ ปีงบประมาณ ๒๕๕๙-๒๕๖๐

จากการเปรียบเทียบค่าไฟฟ้าภายในอาคารคณะเภสัชศาสตร์ มหาวิทยาลัยอุบลราชธานี แล้วพบว่า ค่าไฟฟ้า ในปีงบประมาณ ๒๕๕๙ เดือนที่มีค่าไฟฟ้ามากที่สุด คือเดือนตุลาคม เป็นเงินจำนวน ๑๘๔,๘๘๗.๐๘ บาท และเดือนที่มีค่าไฟฟ้าต่ำที่สุด คือเดือนพฤษภาคม เป็นเงินจำนวน ๓๖,๔๐๐.๐๐ บาท และปีงบประมาณ ๒๕๖๐ เดือนที่มีค่าไฟฟ้ามากที่สุด คือเดือนสิงหาคม เป็นเงินจำนวน ๑๕๗,๒๙๕.๑๘ บาท ที่มีค่าไฟฟ้าต่ำที่สุด คือเดือนมีนาคมเป็นเงินจำนวน ๓๖,๘๔๐.๐๐ บาทรายละเอียดดังตารางที่ ๕

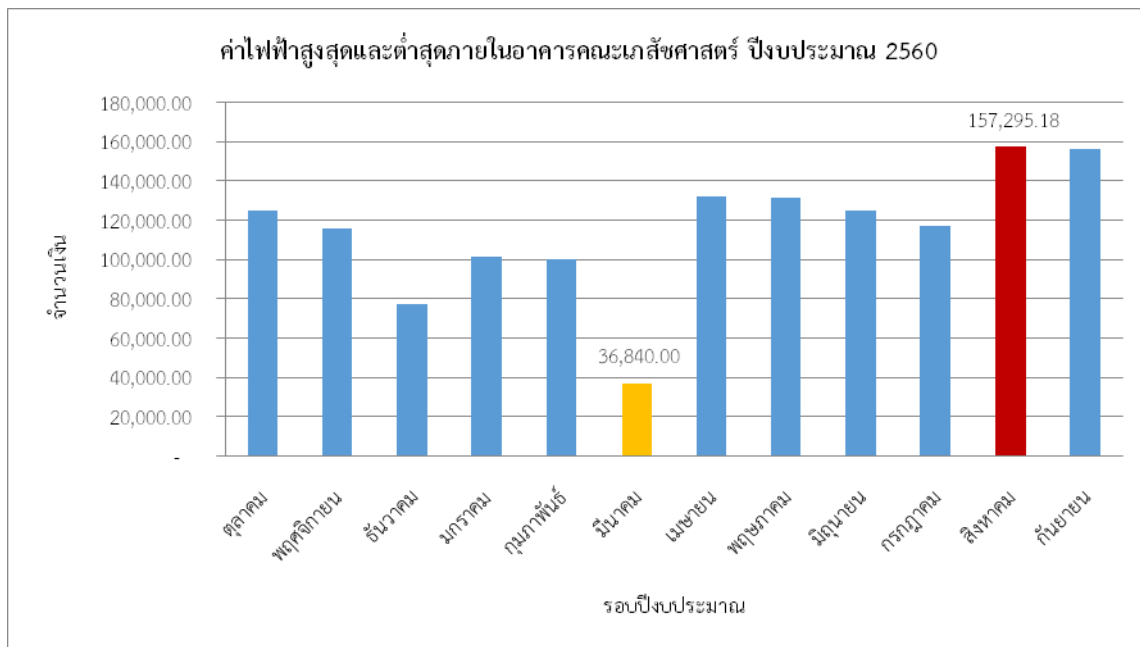
ตารางที่ ๕ ตารางแสดงค่าไฟฟ้าสูงสุดและต่ำสุด ภายในอาคารคณะเภสัชศาสตร์ ปีงบประมาณ ๒๕๕๙ - ๒๕๖๐

รอบปีงบประมาณ	ปีงบประมาณ ๒๕๕๙ (บาท)	ปีงบประมาณ ๒๕๖๐ (บาท)	เพิ่มขึ้น (+)/ลดลง (-) (ร้อยละ)
ค่าสูงสุด	๑๘๔,๘๘๗.๐๘	๑๕๗,๒๙๕.๑๘	-๑๔.๗๒
ค่าต่ำสุด	๓๖,๔๐๐.๐๐	๓๖,๘๔๐.๐๐	๑.๒๑

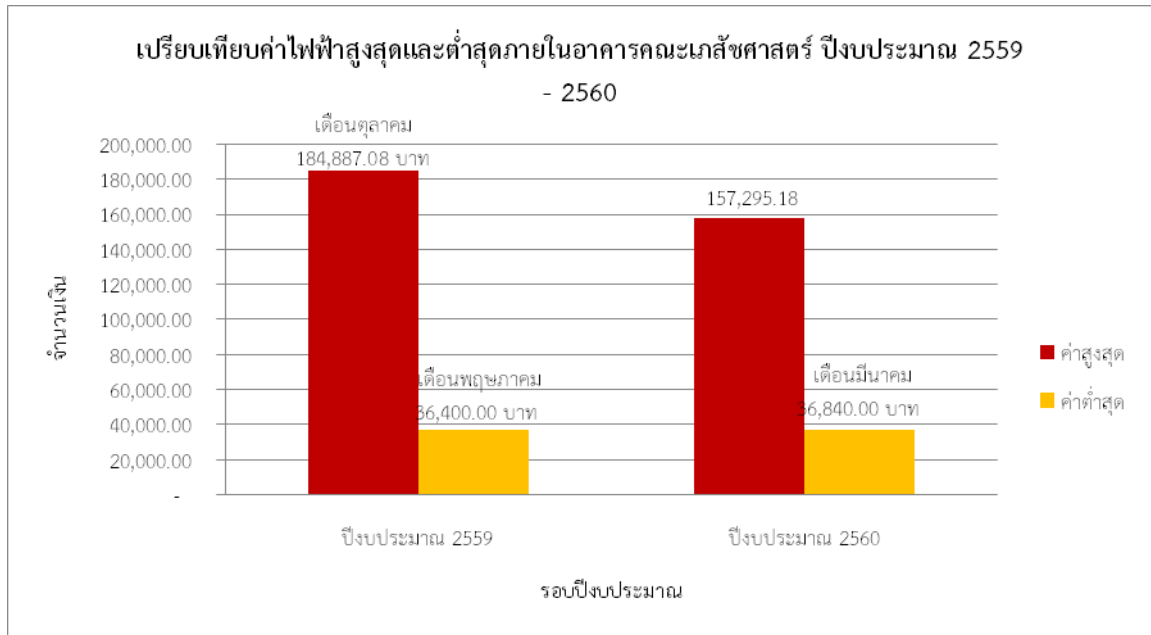
จากตารางเปรียบเทียบค่าไฟฟ้าสูงสุดและต่ำสุด ของปีงบประมาณ ๒๕๕๕ – ๒๕๖๐ พบว่า ค่าไฟฟ้าสูงสุดปีงบประมาณ ๒๕๕๕ มีค่าไฟฟ้าสูงกว่า ปีงบประมาณ ๒๕๖๐ คิดเป็นร้อยละ ๑๔.๗๒ และค่าไฟฟ้าต่ำสุดของปีงบประมาณ ๒๕๕๕ มีค่าไฟฟ้าต่ำกว่า ปีงบประมาณ ๒๕๖๐ คิดเป็นร้อยละ ๑.๒๑



แผนภาพที่ ๑๑ แสดงค่าไฟฟ้าสูงสุดและต่ำสุดภายในอาคารคณะวิทยาศาสตร์ ปีงบประมาณ ๒๕๕๕



แผนภาพที่ ๑๒ แสดงค่าไฟฟ้าสูงสุดและต่ำสุดภายในอาคารคณะวิทยาศาสตร์ ปีงบประมาณ ๒๕๖๐



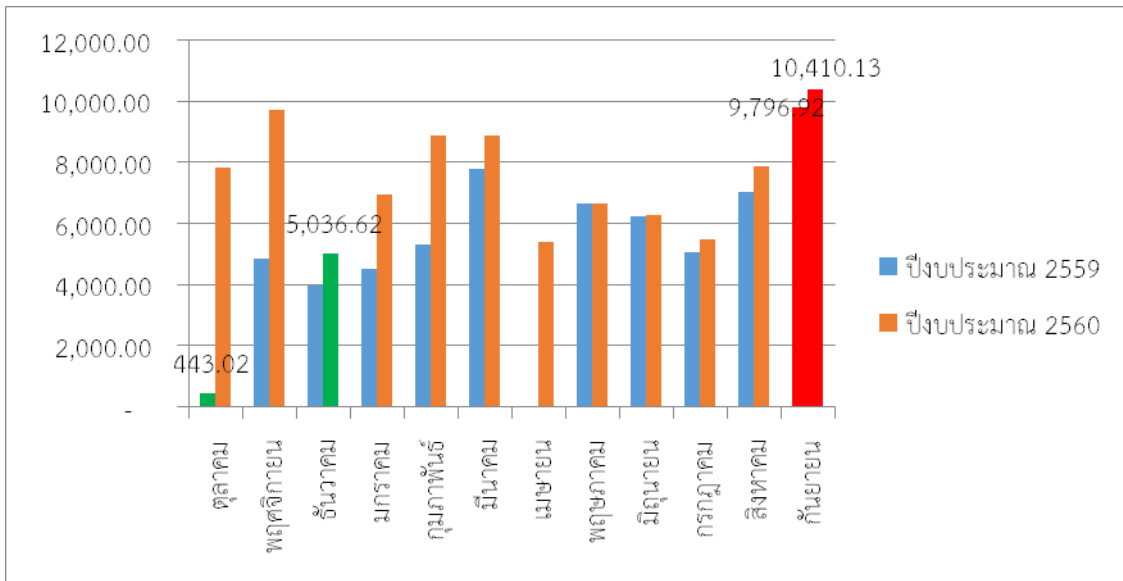
แผนภาพที่ ๓๓ แสดงเปรียบเทียบค่าไฟฟ้าสูงสุดและต่ำสุดภายในอาคารคณะเภสัชศาสตร์ ปีงบประมาณ ๒๕๕๙ - ๒๕๖๐

๓) ค่าไฟฟ้าอาคารสถานปฏิบัติการเภสัชกรรมชุมชน คณะเภสัชศาสตร์ปีงบประมาณ ๒๕๕๙ - ๒๕๖๐ จำแนกตามรายเดือน

อาคารสถานปฏิบัติการเภสัชกรรมชุมชน คณะเภสัชศาสตร์ มหาวิทยาลัยอุบลราชธานี ปีงบประมาณ ๒๕๕๙ มีค่าไฟฟ้าภายในอาคารอาคารสถานปฏิบัติการเภสัชกรรมชุมชน คณะเภสัชศาสตร์ ค่าไฟฟ้าสูงที่สุดคือเดือนกันยายนเป็นเงิน ๙,๗๖๖.๗๒ บาท ค่าไฟฟ้าต่ำสุด คือเดือนตุลาคมเป็นเงิน ๔,๔๓๐.๐๒บาท และในปีงบประมาณ ๒๕๖๐ มีค่าไฟฟ้าภายในอาคารคณะเภสัชศาสตร์สูงที่สุดคือเดือนกันยายน เป็นเงิน ๑๐,๔๑๐.๑๓ บาท ค่าไฟฟ้าต่ำสุดคือเดือนธันวาคม ๕,๐๓๖.๖๒ รายละเอียด ดังตารางที่ ๗

ตารางที่ ๗ ค่าไฟฟ้าอาคารสถานปฏิบัติการเภสัชกรรมชุมชน ปีงบประมาณ ๒๕๕๙ - ๒๕๖๐

รอบปีงบประมาณ	ปีงบประมาณ ๒๕๕๙	ปีงบประมาณ ๒๕๖๐	เพิ่มขึ้น (+)/ ลดลง (-)(บาท)	ลดลง/เพิ่มขึ้น ปี ๕๙-๖๐ (ร้อยละ)
ตุลาคม	๔,๔๓๐.๐๒	๗,๘๓๗.๕๕	-๓,๔๐๗.๕๓	-๗๖.๖๕
พฤศจิกายน	๔,๘๗๓.๒๗	๙,๓๓๗.๑๔	- ๔,๔๖๔.๘๗	-๙๓.๖๖
ธันวาคม	๓,๙๘๗.๒๒	๕,๐๓๖.๖๒	- ๑,๐๔๙.๔๐	-๒๖.๘๔
มกราคม	๔,๕๑๑.๘๔	๖,๙๕๒.๓๕	-๒,๔๔๐.๕๑	-๕๔.๑๐
กุมภาพันธ์	๕,๓๓๒.๑๘	๘,๘๙๘.๘๙	-๓,๕๖๖.๗๑	-๖๖.๘๘
มีนาคม	๗,๗๙๓.๑๘	๘,๘๙๘.๘๙	-๑,๑๐๕.๗๑	-๑๒.๕๓
เมษายน	๐	๕,๓๓๕.๑๑	๕,๓๓๕.๑๑	-๑๐๐.๐๐
พฤษภาคม	๖,๖๖๑.๙๑	๖,๖๖๑.๖๔	-๒๙.๓๓	-๐.๔๔
มิถุนายน	๖,๒๗๖.๐๓	๖,๒๗๔.๓๐	-๒๔.๒๗	-๐.๓๙
กรกฎาคม	๕,๐๙๔.๔๐	๕,๕๙๘.๖๐	-๕๐๔.๒๐	-๗.๓๗
สิงหาคม	๗,๐๕๓.๗๘	๗,๘๙๘.๖๘	-๘๔๔.๙๐	-๑๑.๗๖
กันยายน	๙,๗๖๖.๗๒	๑๐,๔๑๐.๑๓	-๖๔๓.๔๑	-๕.๘๙
ค่าสูงสุด	๙,๗๖๖.๗๒	๑๐,๔๑๐.๑๓	- ๖๔๓.๔๑	-๕.๘๙
ค่าต่ำสุด	๐	๕,๐๓๖.๖๒	-๕,๐๓๖.๖๒	-๑๐๐.๐๐
ค่าเฉลี่ย	๕,๑๕๑.๘๘	๗,๕๖๑.๔๙	-๒,๓๐๙.๖๑	-๓๐.๖๖
ค่าไฟฟ้ารวมทั้งสิ้น	๖๑,๘๓๗.๗๕	๘๙,๕๓๗.๘๙	-๒๗,๗๐๐.๑๔	-๓๐.๖๖



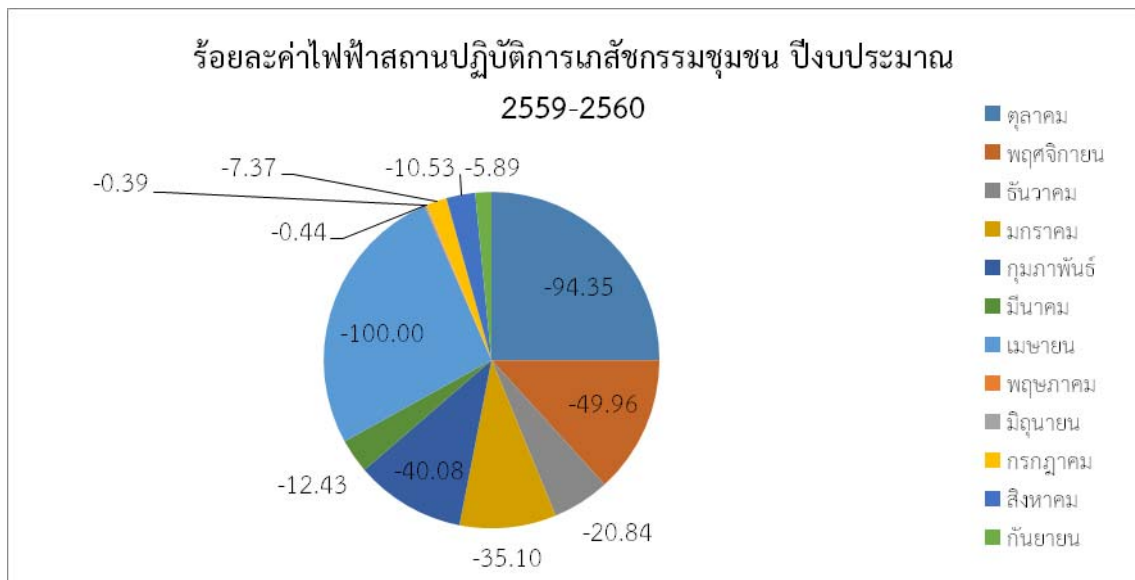
แผนภาพที่ ๑๔ แสดงค่าไฟฟ้าสูงสุดและต่ำสุดของอาคารสถานปฏิบัติการเภสัชกรรมชุมชน ประจำปีงบประมาณ ๒๕๕๙ - ๒๕๖๐ จำแนกตามรายเดือน

จากการเปรียบเทียบค่าไฟฟ้าสูงสุดและต่ำสุดของอาคารสถานปฏิบัติการเภสัชกรรมชุมชน เมื่อคิดเป็นร้อยละ ค่าไฟฟ้าที่สูงขึ้นในปีงบประมาณ ๒๕๖๐ คือเดือนกันยายน คิดเป็นร้อยละ ๕.๘๙ ของปีงบประมาณ ๒๕๕๙ และค่าไฟฟ้าที่ต่ำสุดในปีงบประมาณ ๒๕๕๙ คือเดือนตุลาคม แต่เพิ่มขึ้นในปีงบประมาณ ๒๕๖๐ คิดเป็นร้อยละ ๙๔.๓๕ รายละเอียดดังตารางที่ ๘

ตารางที่ ๘เปรียบเทียบค่าไฟฟ้าสูงสุดและต่ำสุดของอาคารสถานปฏิบัติการเภสัชกรรมชุมชน

รอบปีงบประมาณ	ปีงบประมาณ ๒๕๕๙	ปีงบประมาณ ๒๕๖๐	ลดลง/เพิ่มขึ้น ปี ๕๙-๖๐ (ร้อยละ)
ตุลาคม	๔,๔๓๐.๐๒	๗,๘๓๗.๕๔	-๙๔.๓๕
พฤศจิกายน	๔,๘๓๓.๒๗	๘,๓๓๘.๑๔	-๔๙.๙๖
ธันวาคม	๓,๙๙๗.๒๒	๕,๐๓๖.๖๒	-๒๐.๘๔
มกราคม	๔,๕๑๑.๘๔	๖,๙๕๒.๓๕	-๓๕.๑๐
กุมภาพันธ์	๕,๓๓๒.๑๘	๘,๘๘๔.๘๙	-๔๐.๐๘
มีนาคม	๗,๓๙๓.๑๘	๘,๘๘๔.๘๙	-๑๒.๕๓
เมษายน	๐	๕,๓๙๕.๑๑	-๑๐๐.๐๐
พฤษภาคม	๖,๖๖๑.๙๑	๖,๖๙๑.๖๔	-๐.๔๔
มิถุนายน	๖,๒๓๖.๐๓	๖,๒๙๔.๓๐	-๐.๙๙
กรกฎาคม	๕,๐๙๔.๔๐	๕,๔๙๙.๖๐	-๗.๓๗
สิงหาคม	๗,๐๕๓.๗๘	๗,๘๘๓.๖๘	-๑๐.๕๓
กันยายน	๙,๗๙๖.๙๒	๑๐,๔๑๐.๑๓	-๕.๘๙
ค่าสูงสุด	๙,๗๙๖.๙๒	๑๐,๔๑๐.๑๓	-๕.๘๙
ค่าต่ำสุด	๐	๕,๐๓๖.๖๒	-๑๐๐.๐๐
ค่าเฉลี่ย	๕,๑๕๑.๔๘	๗,๔๖๑.๔๙	-๓๐.๙๖
ค่าไฟฟ้ารวมทั้งสิ้น	๖๑,๘๓๗.๓๕	๘๙,๕๓๗.๘๙	-๓๐.๙๖

จากการเปรียบเทียบค่าไฟฟ้าสูงสุดและต่ำสุดของอาคารสถานปฏิบัติการเภสัชกรรมชุมชน เมื่อคิดเป็นร้อยละ ค่าไฟฟ้าที่สูงขึ้นในปีงบประมาณ ๒๕๖๐ คือเดือนกันยายน คิดเป็นร้อยละ ๕.๘๙ ของปีงบประมาณ ๒๕๕๙ และค่าไฟฟ้าที่ต่ำสุดในปีงบประมาณ ๒๕๕๙ คือเดือนตุลาคม แต่เพิ่มขึ้นในปีงบประมาณ ๒๕๖๐ คิดเป็นร้อยละ ๙๔.๓๕ รายละเอียดดังตารางที่ ๙



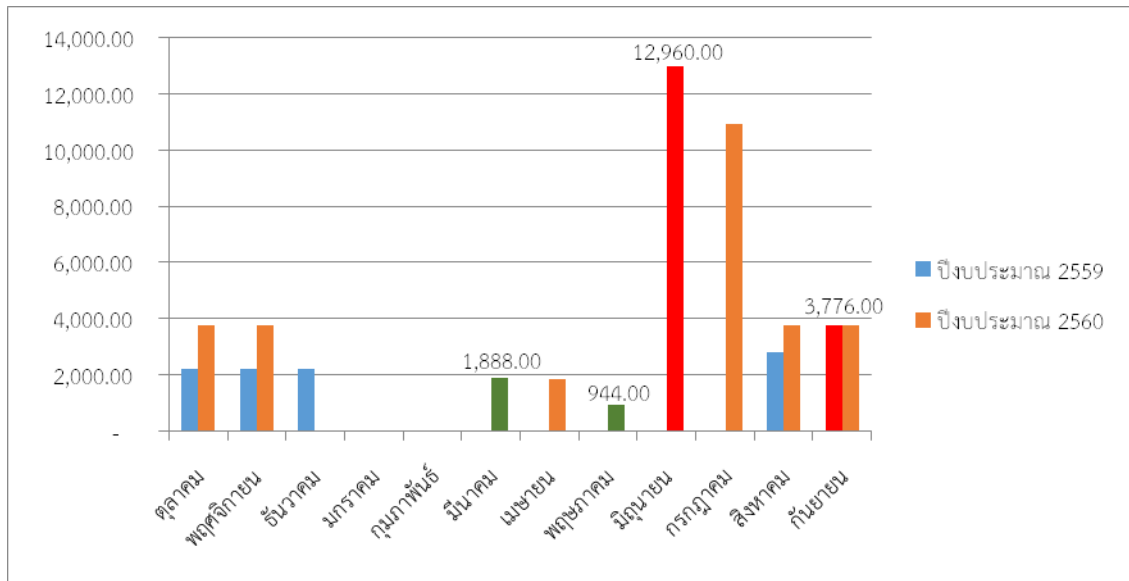
แผนภาพที่ ๑๕ ร้อยละค่าไฟฟ้าสถานปฏิบัติการเภสัชกรรมชุมชน จำแนกตามรายเดือน

๔) ค่าไฟฟ้าอาคารเรียนรวม ปีงบประมาณ ๒๕๕๙ - ๒๕๖๐ จำแนกตามรายเดือน

อาคารเรียนรวม มหาวิทยาลัยอุบลราชธานี ปีงบประมาณ ๒๕๕๙ มีค่าไฟฟ้าภายในอาคาร คณะเกษตรศาสตร์สูงสุดคือเดือนกันยายนเป็นเงิน ๓,๓๗๖.๐๐บาท ค่าไฟฟ้าต่ำสุด คือเดือนตุลาคม พฤศจิกายน และธันวาคมเป็นเงินจำนวนเท่ากัน๒,๒๔๔.๐๐ บาท และในปีงบประมาณ ๒๕๖๐ มีค่าไฟฟ้าอาคารเรียนรวม สูงที่สุดคือเดือนมิถุนายน เป็นเงิน ๑๒,๙๖๐.๐๐บาท ค่าไฟฟ้าต่ำสุดคือเดือนพฤษภาคม ๙๔๔.๐๐ บาท รายละเอียด ดังตารางที่ ๙

ตารางที่ ๙ ตารางเปรียบเทียบค่าไฟฟ้าสูงสุดและต่ำสุดอาคารเรียนรวม ปีงบประมาณ ๒๕๕๙ - ๒๕๖๐

รอบปีงบประมาณ	ปีงบประมาณ ๒๕๕๙	ปีงบประมาณ ๒๕๖๐	เพิ่มขึ้น (+)/ ลดลง (-)	ลดลง/เพิ่มขึ้น ปี ๕๙๖๐
ตุลาคม	๒,๒๔๔.๐๐	๓,๓๗๖.๐๐	-๑,๕๓๒.๐๐	-๑๐.๕๓
พฤศจิกายน	๒,๒๔๔.๐๐	๓,๓๗๖.๐๐	-๑,๕๓๒.๐๐	- ๑๐.๕๓
ธันวาคม	๒,๒๔๔.๐๐	-	๒,๒๔๔.๐๐	-
มกราคม	-	-	-	-
กุมภาพันธ์	-	-	-	-
มีนาคม	-	๑,๘๘๘.๐๐	-๑,๘๘๘.๐๐	-๑๐๐.๐๐
เมษายน	-	๑,๘๘๘.๐๐	-๑,๘๘๘.๐๐	-๑๐๐.๐๐
พฤษภาคม	-	๙๔๔.๐๐	-๙๔๔.๐๐	-๑๐๐.๐๐
มิถุนายน	-	๑๒,๙๖๐.๐๐	-๑๒,๙๖๐.๐๐	-๑๐๐.๐๐
กรกฎาคม	-	๑๐,๙๔๔.๐๐	-๑๐,๙๔๔.๐๐	-๑๐๐.๐๐
สิงหาคม	๒,๘๓๒.๐๐	๓,๓๗๖.๐๐	-๙๔๔.๐๐	-๒๕.๐๐
กันยายน	๓,๓๗๖.๐๐	๓,๓๗๖.๐๐	-	-
ค่าสูงสุด	๓,๓๗๖.๐๐	๑๒,๙๖๐.๐๐	-๙,๕๘๔.๐๐	-๓๐.๘๖
ค่าต่ำสุด	-	-	-	-
ค่าเฉลี่ย	๑,๑๑๑.๖๗	๓,๖๔๔.๓๓	-๒,๕๓๒.๖๗	-๖๙.๕๐
ค่าไฟฟ้ารวมทั้งสิ้น	๑๓,๓๔๐.๐๐	๕๓,๓๗๒.๐๐	-๓๐,๓๓๒.๐๐	-๖๙.๕๐

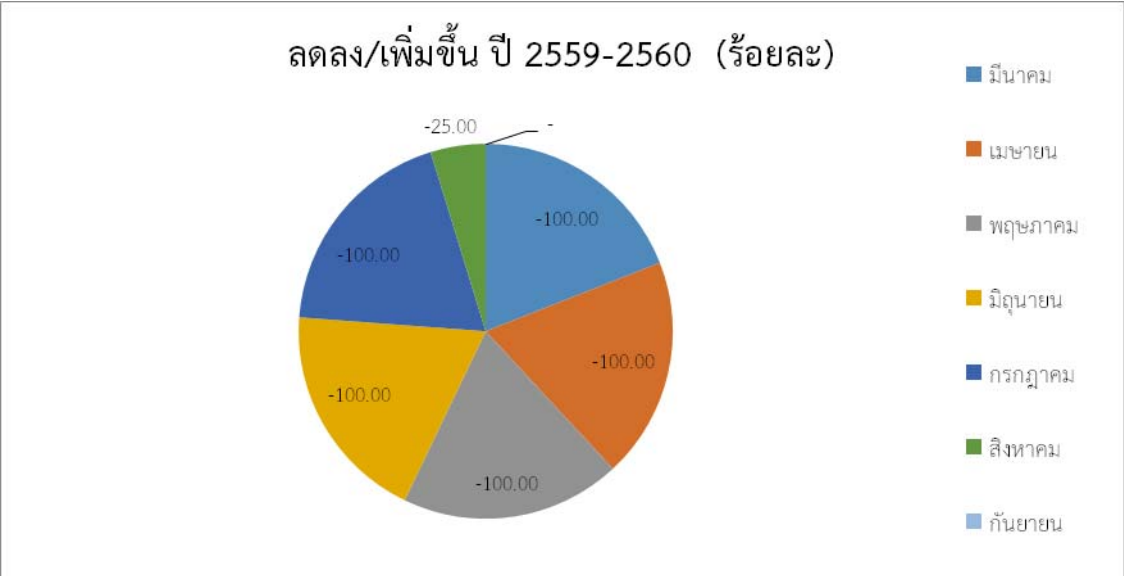


แผนภาพที่ ๑๖ การเปรียบเทียบค่าไฟฟ้าสูงสุดและต่ำสุด ของอาคารเรียนรวม จำแนกตามรายเดือน

จากการเปรียบเทียบค่าไฟฟ้าสูงสุดและต่ำสุดของอาคารเรียนรวม เมื่อคิดเป็นร้อยละ ค่าไฟฟ้าที่สูงขึ้นในปีงบประมาณ ๒๕๖๐ คือเดือนกันยายน คิดเป็นร้อยละ -๓๖.๘๖ของปีงบประมาณ ๒๕๕๙ และค่าไฟฟ้าที่ต่ำสุดในปีงบประมาณ ๒๕๕๙ คือเดือนสิงหาคม แต่เพิ่มขึ้นในปีงบประมาณ ๒๕๖๐ คิดเป็นร้อยละ -๒๕.๐๐รายละเอียดังตารางที่ ๑๐

ตารางที่ ๑๐ค่าไฟฟ้าสูงสุดและต่ำสุด ของอาคารเรียนรวม จำแนกเป็นรายเดือน

รอบปีงบประมาณ	ปีงบประมาณ ๒๕๕๙	ปีงบประมาณ ๒๕๖๐	ลดลง/เพิ่มขึ้น ปี ๕๙-๖๐(ร้อยละ)
ตุลาคม	๒,๒๔๔.๐๐	๓,๓๓๖.๐๐	-๔๐.๕๗
พฤศจิกายน	๒,๒๔๔.๐๐	๓,๓๓๖.๐๐	- ๔๐.๕๗
ธันวาคม	๒,๒๔๔.๐๐	-	-
มกราคม	-	-	-
กุมภาพันธ์	-	-	-
มีนาคม	-	๑,๘๘๘.๐๐	-๑๐๐.๐๐
เมษายน	-	๑,๘๘๘.๐๐	-๑๐๐.๐๐
พฤษภาคม	-	๙๔๔.๐๐	-๑๐๐.๐๐
มิถุนายน	-	๑๒,๙๖๐.๐๐	-๑๐๐.๐๐
กรกฎาคม	-	๑๐,๙๔๘.๐๐	-๑๐๐.๐๐
สิงหาคม	๒,๘๗๒.๐๐	๓,๓๓๖.๐๐	-๒๕.๐๐
กันยายน	๓,๓๓๖.๐๐	๓,๓๓๖.๐๐	-
ค่าสูงสุด	๓,๓๓๖.๐๐	๑๒,๙๖๐.๐๐	-๓๖.๘๖
ค่าต่ำสุด	-	-	-
ค่าเฉลี่ย	๑,๑๑๑.๖๗	๓,๖๔๔.๓๓	-๖๙.๕๐
ค่าไฟฟ้ารวมทั้งสิ้น	๑๓,๓๔๐.๐๐	๔๓,๓๓๒.๐๐	-๖๙.๕๐



แผนภาพที่ ๓๗ เปรียบเทียบค่าไฟฟ้าของอาคารเรียนรวม คิดเป็นร้อยละต่อเดือน

ตอนที่ ๓

การสรุป วิพากษ์ และให้ข้อเสนอแนะ

๓.๑ สรุปความรู้พื้นฐานเกี่ยวกับการคำนวณค่าไฟฟ้า

การคำนวณไฟฟ้าขึ้นอยู่กับองค์ประกอบหลัก ๓ อย่าง คือ ค่าไฟฟ้าฐาน ค่าไฟฟ้าผันแปร และภาษีมูลค่าเพิ่ม ซึ่งมีรายละเอียดดังนี้

๑. ค่าไฟฟ้าฐาน คำนวณจากค่าใช้จ่ายในการลงทุนก่อสร้างโรงไฟฟ้า ก่อสร้างระบบสายส่ง ค่าเชื้อเพลิงในการผลิตกระแสไฟฟ้า และการซื้อไฟฟ้าจากผู้ผลิตไฟฟ้าเอกชน และจากประเทศเพื่อนบ้าน ของการไฟฟ้าฝ่ายผลิตแห่งประเทศไทย (กฟผ.) ค่าใช้จ่ายระบบสายจำหน่ายและการค่าปลีกของการไฟฟ้าฝ่ายจำหน่าย (การไฟฟ้านครหลวง และการไฟฟ้าส่วนภูมิภาค) ภายใต้สมมติฐานความต้องการใช้ไฟฟ้า ราคาเชื้อเพลิง อัตราแลกเปลี่ยน อัตราเงินเฟ้อ และการปรับปรุงประสิทธิภาพของกิจการไฟฟ้าในระดับหนึ่ง ค่าไฟฟ้าฐานมีอัตราแน่นอน โดบแบ่งตามผู้ใช้ไฟฟ้า ๗ ประเภท คือ ประเภทที่ ๑ บ้านอยู่อาศัย ประเภทที่ ๒ กิจการขนาดเล็ก ประเภทที่ ๓ กิจการขนาดกลาง ประเภทที่ ๔ กิจการขนาดใหญ่ ประเภทที่ ๕ กิจการเฉพาะอย่าง ประเภทที่ ๖ ส่วนราชการและองค์กรไม่แสวงหากำไร ประเภทที่ ๗ สูบน้ำเพื่อการเกษตร ประเภทที่ ๘ ผู้ใช้ไฟฟ้าชั่วคราว (ที่มา : <http://www.eppo.go.th>)

๒. ค่าไฟฟ้าผันแปร (Ft) ค่าใช้จ่ายด้านเชื้อเพลิง ค่าซื้อไฟฟ้าของ การไฟฟ้าฝ่ายผลิตแห่งประเทศไทย (กฟผ.) และค่าใช้จ่ายตามนโยบายภาครัฐที่เปลี่ยนแปลงไปจากระดับที่กำหนดไว้ในค่าไฟฟ้าฐาน ค่า Ft มีการปรับปรุงทุก ๆ ๔ เดือน และ

๓. ภาษีมูลค่าเพิ่ม คิดเป็นร้อยละ ๗ ของค่าไฟฟ้าฐานรวมกับค่าไฟฟ้าผันแปร (ที่มา : <http://www.mea.or.th>)

๓.๒ สรุปผลการศึกษา

คณะเภสัชศาสตร์ มหาวิทยาลัยอุบลราชธานี ปีงบประมาณ ๒๕๕๙ มีค่าไฟฟ้ารวมทั้งสิ้น ๑๗,๑๕๒,๔๘๓.๕๒ บาท ปริมาณการใช้ไฟฟ้า จำนวน ๔๑๔,๙๘๙.๐๐ หน่วย ปริมาณการใช้ไฟฟ้าเฉลี่ยต่อเดือนๆ ละ ๑๕๒,๘๕๔.๐๔ บาท ค่าไฟฟ้าที่สูงที่สุดในปีงบประมาณ ๒๕๕๙ คือเดือนตุลาคม เป็นเงิน ๑,๘๗๒,๒๔๘.๕๑ บาท ค่าไฟฟ้าต่ำสุดในเดือนมกราคม เป็นเงิน ๑,๐๔๓,๕๗๓.๗๘ บาท และในปีงบประมาณ ๒๕๖๐ มีค่าไฟฟ้ารวมทั้งสิ้น ๑,๕๙๗,๔๓๖.๖๙ บาท ปริมาณการใช้ไฟฟ้า จำนวน ๔๐๓,๓๓๖.๔๐ หน่วย ปริมาณการใช้ไฟฟ้าเฉลี่ยต่อเดือนๆ ละ ๑๓๓,๑๑๙.๗๒ บาท ค่าไฟฟ้าที่สูงที่สุดในปีงบประมาณ ๒๕๖๐ คือเดือนกันยายน เป็นเงิน ๑๗๖,๓๙๕.๓๓ บาท ค่าไฟฟ้าต่ำสุดในเดือนธันวาคม เป็นเงิน ๘๒,๐๙๑.๒๐ บาท โดยการคำนวณค่าไฟฟ้าจำแนกกลุ่มการใช้ไฟฟ้า ออกเป็น ๓ กลุ่ม คือ

๑) ภายในอาคารคณะเภสัชศาสตร์

ค่าไฟฟ้าภายในอาคารคณะเภสัชศาสตร์ ปีงบประมาณ ๒๕๕๙ มีค่าไฟฟ้ารวมทั้งสิ้น ๑,๕๕๒,๖๙๒.๓๑ บาท ค่าไฟฟ้าสูงสุดคือเดือนตุลาคม เป็นเงิน ๑,๘๕๔,๘๘๗.๐๘ บาท ค่าไฟฟ้าต่ำสุดคือเดือน

พฤษภาคม เป็นเงิน ๓๖,๔๐๐ บาท คิดเฉลี่ยต่อเดือนๆ ละ ๑๒๘,๕๕๓.๖๙ บาท และในปีงบประมาณ ๒๕๖๐ มีค่าไฟฟ้ารวมทั้งสิ้น ๑,๓๓๑,๐๙๘.๖๔ บาท ค่าไฟฟ้าที่สูงสุดที่สุดคือเดือนสิงหาคม เป็นเงิน ๑๕๗,๒๙๕.๘๘ บาท ค่าไฟฟ้าต่ำสุดคือเดือนมีนาคม เป็นเงิน ๓๖,๘๔๐ บาท คิดเฉลี่ยต่อเดือนๆ ละ ๑๑๔,๒๕๘.๒๒ บาท

๒) อาคารสถานปฏิบัติการเภสัชกรรมชุมชน

ค่าไฟฟ้าภายในอาคารสถานปฏิบัติการเภสัชกรรมชุมชน คณะเภสัชศาสตร์ ปีงบประมาณ ๒๕๕๙ มีค่าไฟฟ้ารวมทั้งสิ้น ๖๑,๘๐๗.๓๕ บาท ค่าไฟฟ้าที่สูงสุดที่สุดคือเดือนกันยายน เป็นเงิน ๙,๗๖๖.๙๒ บาท ค่าไฟฟ้าต่ำสุดคือเดือนตุลาคม เป็นเงิน ๔,๔๓๐.๐๒ บาท คิดเฉลี่ยต่อเดือนๆ ละ ๕,๑๕๑.๔๘ บาท และในปีงบประมาณ ๒๕๖๐ มีค่าไฟฟ้ารวมทั้งสิ้น ๘๙,๕๓๗.๘๘ บาท ค่าไฟฟ้าที่สูงสุดที่สุดคือเดือนกันยายน เป็นเงิน ๑๐,๔๑๐.๓๓ บาท ค่าไฟฟ้าต่ำสุดคือเดือนธันวาคม เป็นเงิน ๕,๐๓๖.๖๒ บาท คิดเฉลี่ยต่อเดือนๆ ละ ๗,๔๖๑.๔๙ บาท

๓) อาคารเรียนรวม

ค่าไฟฟ้าภายในอาคารเรียนรวม ปีงบประมาณ ๒๕๕๙ มีค่าไฟฟ้ารวมทั้งสิ้น ๓๓,๔๐๐.๐๐ บาท ค่าไฟฟ้าที่สูงสุดที่สุดคือเดือนกันยายน เป็นเงิน ๓,๓๗๖.๐๐ บาท ค่าไฟฟ้าต่ำสุดคือเดือนตุลาคม เป็นเงิน ๒,๒๔๔.๐๐ บาท คิดเฉลี่ยต่อเดือนๆ ละ ๑,๑๑๑.๖๗ บาท และในปีงบประมาณ ๒๕๖๐ มีค่าไฟฟ้ารวมทั้งสิ้น ๔๓,๗๓๒.๐๐ บาท ค่าไฟฟ้าที่สูงสุดที่สุดคือเดือนมิถุนายน เป็นเงิน ๑๒,๙๖๐.๐๐ บาท ค่าไฟฟ้าต่ำสุดคือเดือนพฤษภาคม เป็นเงิน ๙๔๔.๐๐ บาท คิดเฉลี่ยต่อเดือนๆ ละ ๓,๖๔๔.๓๓ บาท

ผลการศึกษาในครั้งนี้ จะเห็นได้ว่า คณะเภสัชศาสตร์ มหาวิทยาลัยอุบลราชธานี ในปีงบประมาณ ๒๕๖๐ ค่าไฟฟ้าภาพรวมเพิ่มขึ้น ๕๙,๕๘๓.๕๐ บาท เนื่องจากปริมาณภาพรวมในการใช้ไฟฟ้าเพิ่มขึ้น คิดเป็นร้อยละ ๗.๓๓ เฉลี่ยประมาณ ๙,๗๓๔.๓๒ บาทต่อเดือน

ดังนั้นจากการวิเคราะห์ค่าไฟฟ้า คณะเภสัชศาสตร์ มหาวิทยาลัยอุบลราชธานี จึงทำให้คณะได้ออกแนวปฏิบัติในการประหยัดพลังงาน เพื่อเป็นการประหยัดงบประมาณของคณะเภสัชศาสตร์ และเพื่อรณรงค์ให้บุคลากรได้ปฏิบัติไปในทิศทางเดียวกัน

ภาคผนวก

ประวัติผู้จัดทำ
รายงานการวิเคราะห์ข้อมูลค่าไฟฟ้า คณะเภสัชศาสตร์ มหาวิทยาลัยอุบลราชธานี

ชื่อ	นางกฤษดาภรณ์ เคนประคอง Mrs.Kritsadaporn Kenprakong	
ประวัติการศึกษา	สถาบันราชภัฏสุรินทร์ พ.ศ. ๒๕๓๔ – ๒๕๓๗ ศิลปศาสตรบัณฑิต สาขาการจัดการทั่วไป	
ประวัติการทำงาน	พ.ศ. ๒๕๓๘ – ๒๕๓๙	เจ้าหน้าที่ธุรการ ศูนย์การศึกษานอกโรงเรียนอำเภอปราสาท จังหวัด สุรินทร์
	พ.ศ. ๒๕๔๐ – ๒๕๔๑	เจ้าหน้าที่บันทึกข้อมูล วิทยาลัยการอาชีพศรีสะเกษ
	พ.ศ. ๒๕๔๒ – ๒๕๔๕	เลขานุการ วิทยาลัยพลศึกษาศรีสะเกษ
	พ.ศ. ๒๕๔๖ – ๒๕๕๐	เจ้าหน้าที่ธุรการฝ่ายการแพทย์ โรงพยาบาลค่ายสรรพสิทธิประสงค์
	พ.ศ. ๒๕๕๒ - ๒๕๕๓	พนักงานธุรการ คณะเภสัชศาสตร์ มหาวิทยาลัยอุบลราชธานี
	พ.ศ. ๒๕๕๔ ถึงปัจจุบัน	เจ้าหน้าที่บริหารงานทั่วไป ระดับ ปฏิบัติการ คณะเภสัชศาสตร์ มหาวิทยาลัยอุบลราชธานี
	ตำแหน่งและสถานที่ทำงานปัจจุบัน	เจ้าหน้าที่บริหารงานทั่วไป ระดับ ปฏิบัติการ งานบริหารทั่วไป คณะเภสัชศาสตร์ มหาวิทยาลัยอุบลราชธานี มหาวิทยาลัยอุบลราชธานี ตำบลเมืองศรีไค อำเภวารินชำราบ จังหวัดอุบลราชธานี ๓๔๑๘๖ โทรศัพท์ ๐๔๕-๓๕๓๖๐๒